

Benchmarking af kommunernes udgifter til administration og ledelse i 2019

Juni 2020



Social- og
Indenrigsministeriets
BENCHMARKINGENHED

Publikationen kan hentes på hjemmesiden for
Social- og Indenrigsministeriets Benchmarkingenhed:
www.simb.dk

Henvendelse om publikationen kan ske til kontaktpersonen
på analysen, som fremgår af hjemmesiden.

Indhold

1 Ledelsesresumé	3
2 Indledning.....	6
3 Metode	7
3.1 Den anvendte opgørelsesmetode.....	7
3.2 Kontrol for rammevilkår via benchmarkingindikator.....	8
4 Kommunernes udgifter til administration på landsplan	9
5 Administrationsudgifter på kommuneniveau	12
5.1 Samlede administrationsudgifter	12
5.2 Udgifter til administrative støttefunktioner og chefer	17
5.3 Udgifter til myndighedspersonale	20
5.4 Udgifter til decentrale ledere.....	23
5.5 Øvrige administrationsudgifter udover løn	26
6 Tværgående perspektiver	27

1 Ledelsesresumé

Social- og Indenrigsministeriets Benchmarkingenhed har i en ny analyse opdateret hovedresultaterne fra analysen "Benchmarking af kommunernes udgifter til administration og ledelse", der blev udgivet i 2018 og baserede sig på tal fra 2017.

Formålet med den nye, opdaterede administrationsanalyse er at vise, hvordan kommunernes administrationsudgifter ser ud i dag, og sætte fokus på, hvordan kommunernes administrationsudgifter har udviklet sig siden den første administrationsanalyse, det vil sige fra 2017 til 2019. Der er fokus på kommunernes samlede administrationsudgifter, og udgifter til de fire administrationstyper: Administrative støttefunktioner og chefer, myndighedspersonale, decentrale ledere og øvrige administrationsudgifter udover løn.

Analysen baserer sig på de nyeste tal for 2019. For at sikre sammenlignelighed mellem analyserne anvendes samme opgørelsesmetode, hvor personaletal er den primære datakilde, der suppleres med regnskabstal. Alle beløb i analysen er i faste priser.

Kommunernes udgifter til administration og ledelse er faldende

I 2019 brugte kommunerne 52,3 mia. kr. på administration og ledelse, hvilket svarer til 8.994 kr. pr. indbygger. Kommunernes administrationsudgifter er faldet med ca. 200 kr. pr. indbygger fra 2013 til 2019 svarende til 2,2 procent. Faldet er størst i slutningen af perioden. Alene fra 2017 til 2019 er kommunernes administrationsudgifter faldet med ca. 145 kr. pr. indbygger svarende til 1,6 procent.

Ser man på udviklingen i de forskellige administrationstyper, er udgifterne til administrative støttefunktioner og chefer faldet med 1,6 procent fra 2017 til 2019. Til sammenligning steg udgifterne til administrative støttefunktioner og chefer fra 2013 til 2017. Kommunernes udgifter til decentrale ledere er faldet med 2,6 procent fra 2017 til 2019. Modsat den generelle tendens, så er udgifterne til myndighedspersonale steget med 4,7 procent i samme periode. Det betyder, at kommunerne i dag har højere udgifter til myndighedspersonale end til decentrale ledere. I 2017 var det omvendt.

Store kommunale forskelle i administrationsudgifter

Der er stor forskel på kommunernes samlede administrationsudgifter. Kommunernes administrationsudgifter varierede fra ca. 7.500 til 12.200 kr. pr. indbygger i 2019, hvis man ser bort fra de fire små ø-kommuner. Det svarer til, at den kommune der har de højeste administrationsudgifter bruger 64 procent mere, end den kommune der har de laveste udgifter til administration.

Forskellene ses også for de enkelte administrationstyper. Fx varierede kommunernes udgifter til administrative støttefunktioner og chefer fra ca. 3.100 kr. til lidt over 6.000 kr. pr. indbygger i 2019.

Ligesom i den tidligere administrationsanalyse er der gennem etableringen af en såkaldt benchmarkingindikator taget højde for, at kommunernes administrationsudgifter kan være påvirket af forskelle i rammevilkår. I figur 1.1 på næste side er kommunernes benchmarkingindikator for de samlede administrationsudgifter vist. Analysen viser, at der stadig er stor forskel på kommunernes samlede administrationsudgifter, selvom der tages højde for forskelle i rammevilkår.

Der er også lavet benchmarkingindikatorer for tre af de fire administrationstyper, der i analysen ligeledes er illustreret på danmarkskort. Blandt andet viser disse, at der er en tendens til, at særligt kommuner i og omkring hovedstadsområdet har højere udgifter til administrative støttefunktioner og chefer, end man kunne forvente på baggrund af deres rammevilkår. Og at der er en tendens til, at det især er jyske og fynske kommuner, som har højere udgifter til myndighedspersonale, end man kunne forvente.

resultaterne i administrationsanalysen fra 2018. Det kan være svært at tolke på, hvorfor udviklingen ser anderledes ud for myndighedspersonalet i forhold til de øvrige administrationstyper. Det kan enten være et udtryk for et ubevidst skred i udgifterne eller et udtryk for en bevidst investeringstankgang.

66 kommuner har reduceret udgifterne til decentrale ledere fra 2017 til 2019. Udviklingen skal formentlig ses i sammenhæng med de tilpasninger af institutionsstrukturen, som mange kommuner gennemfører fx på børne- og ungeområdet. Fra 2013 til 2017 sænkede 90 kommuner dog deres udgifter til decentrale ledere med en gennemsnitlig årlig reduktion på 4,2 procent. For perioden 2017 til 2019 er den årlige gennemsnitlige ændring ca. 2,6 procent for de 66 kommuner, der har reduceret deres udgifter til decentrale ledere. Resultatet kunne indikere, at mange kommuner nu har høstet de lavest hængende frugter ved organisationsændringer på institutionsområdet.

Tabel 1.1

Antal kommuner med stigende eller faldende udgifter fra 2017 til 2019 fordelt på administrationstyper

	Antal Kommuner	
	Stigende udgifter	Faldende udgifter
Administration samlet	41	57
Administrative støttefunktioner og chefer	43	55
Myndighedspersonale	72	25
Decentrale ledere	32	66
Øvrige administrationsudgifter udover løn	28	70

Anm.: Læsø Kommune indgår ikke i opgørelsen af myndighedspersonale. Udgifterne er opgjort i kroner pr. indbygger (2020-pl).
Kilde: Egne beregninger.

Tværgående reduktion af administrationsudgifter – eller det modsatte

Analysen viser, at der er en klar tendens til, at kommuner der har reduceret i deres samlede administrationsudgifter fra 2017 til 2019 har reduceret udgifterne til både administrative støttefunktioner, myndighedspersonale og decentrale ledere – og omvendt for kommuner, der har haft en stigning i de samlede administrationsudgifter. Samtidigt viser analysen, at hvis man har reduceret sine udgifter til én administrationstype, så har man typisk også reduceret sine udgifter til de øvrige typer.

Resultatet indikerer, at kommunerne generelt ikke "flytter" udgifter imellem de forskellige administrationstyper, men at udviklingen i stedet er præget af, at udgifterne til de forskellige administrationstyper enten generelt reduceres eller øges.

Er der en sammenhæng mellem kommunernes udgangspunkt og deres udvikling?

I analysen er benchmarkingindikatoren for 2017 (fra administrationsanalysen udgivet i 2018) holdt op imod udviklingen i de faktiske udgifter fra 2017 til 2019. Dette er gjort for de samlede administrationsudgifter, administrative støttefunktioner og chefer, myndighedspersonale og decentrale chefer.

Man kunne have en forventning om, at de kommuner, der i 2017 havde de højeste udgifter i forhold til, hvad man kunne forvente (høj benchmarkingindikator i 2017), også er de kommuner, der har reduceret udgifterne mest fra 2017 til 2019. Den generelle sammenhæng vender som forventet: Kommuner der i udgangspunktet havde høje udgifter har reduceret udgifterne mest – og omvendt. Tendensen er tydelig for kommunernes samlede administrationsudgifter og udgifterne til myndighedspersonale, men ikke for de administrative støttefunktioner og chefer og decentrale ledere.

2 Indledning

I 2018 udgav Social- og Indenrigsministeriets Benchmarkingenhed analysen "Benchmarking af kommunernes udgifter til administration og ledelse". I nærværende analyse opdateres hovedresultaterne i administrationsanalysen fra 2018, ligesom der er fokus på, hvordan kommunernes administrationsudgifter har udviklet sig i den mellemliggende periode. Administrationsanalysen fra 2018 kan hentes på enhedens hjemmeside www.simb.dk.

Ligesom ved udarbejdelsen af administrationsanalysen i 2018 bruger kommunerne i dag over 50 mia. kr. på administration. Samtidigt er der et stort fokus på administration i kommunerne, særligt med henblik på at optimere og effektivisere driften. Det er derfor relevant at sætte fokus på kommunernes administrationsudgifter på ny. Formålet med denne analyse er at give kommunerne et opdateret grundlag for at vurdere egne administrationsudgifter og udviklingen i disse. Analysen vil derfor tage udgangspunkt i spørgsmålene: Hvordan ser kommunernes administrationsudgifter ud i dag? Og hvordan har de udviklet sig i de seneste år siden den seneste administrationsanalyse?

Administrationsanalysen fra 2018 baserede sig på personaletal og regnskabstal for 2017. Denne analyse baserer sig på de nyeste personaletal og regnskabstal for 2019. Når kommunernes udvikling betragtes er der derfor fokus på perioden fra 2017 til 2019. For at sikre sammenlignelighed mellem analyserne anvendes samme opgørelsesmetode i begge analyser, hvor personaletal er den primære datakilde. Som i analysen fra 2018 vil der i nærværende analyse blive taget højde for at en del af variationen mellem kommunerne kan skyldes forskelle i rammevilkår. Der vil også igen være fokus på kommunernes samlede administrationsudgifter, og udgifter til de fire administrationstyper: Administrative støttefunktioner og chefer, myndighedspersonale, decentrale ledere og øvrige administrationsudgifter udover løn.

I **kapitel 3** præsenteres den anvendte metode kort. I **kapitel 4** undersøges udviklingstendenserne på administrationsområdet på landsplan. I **kapitel 5** gennemføres nye benchmarkinganalyser af kommunernes samlede administrationsudgifter og af de tre administrationstyper: Administrative støttefunktioner og chefer, myndighedspersonale og decentrale ledere. Der ses derudover kort på kommunernes øvrige administrationsudgifter udover løn. I kapitel 5 er der også et særligt fokus på, hvordan kommunernes administrationsudgifter har udviklet sig fra 2017 til 2019. I **kapitel 6** undersøges udviklingstendenser og sammenhænge på tværs af kommuner og administrationstyper.

3 Metode

Overordnet er opgørelsesmetoden i denne analyse den samme, som vi anvendte i analysen af kommunernes udgifter til administration og ledelse fra 2018¹. Den ensartede opgørelsesmetode sikrer sammenlignelighed på tværs af de to analyser.

3.1 Den anvendte opgørelsesmetode

Kommunernes udgifter til administration og ledelse opgøres ud fra en kombinationsmetode, som kombinerer personaleletal med regnskabsdata afgrænset efter henholdsvis personalemetoden og regnskabsdatametoden². Ved kombinationsmetoden imødegås en række af de udfordringer, der knytter sig til forskellig konteringspraksis i kommunerne³. Der henvises til administrationsanalysen fra 2018 for en nærmere begrundelse for valget af kombinationsmetoden.

I denne analysen beregnes kommunernes administrative lønudgifter på baggrund af (I) antal fuldtidsansatte inden for de stillingskategorier, som regeringen og KL har defineret som administrative i personalemetoden, og (II) gennemsnitslønningerne på landsplan for disse stillingskategorier⁴. De gennemsnitlige lønninger anvendes for at øge sammenligneligheden på tværs af kommunerne i hele landet, så forskellene mellem kommunernes administrationsudgifter ikke drives af regionale lønforskelle. Man skal holde sig dette for øje, hvis man som kommune sammenholder tallene i analysen med egne opgørelser af sine administrationsudgifter.

Lønudgifterne kombineres med kommunernes centrale administrationsudgifter udover løn (herefter omtalt som øvrige administrationsudgifter udover løn) på hovedfunktion 6.45: Administrativ organisation, ekskl. funktion 6.45.50: Administrationsbygninger.

Metoden gør det muligt at inddele kommunernes samlede administrationsudgifter i fire overordnede administrationstyper:

- Lønudgifter til administrative støttefunktioner og chefer
- Lønudgifter til myndighedspersonale
- Lønudgifter til decentrale ledere
- Øvrige administrationsudgifter udover løn

Udover kommunernes samlede administrationsudgifter er det disse fire administrationstyper, der er fokus på i analysen. Fremadrettet omtales de tre administrationstyper, der vedrører løn, alene som henholdsvis administrative støttefunktion og chefer, myndighedspersonale og decentrale ledere.

I bilag 3: Metode er den anvendte opgørelsesmetode beskrevet mere detaljeret, herunder hvilke stillingskategorier der henføres til administrationsområdet.

¹ Analysen "Benchmarking af kommunernes udgifter til ledelse og administration" fra 2018 kan hentes på enhedens hjemmeside www.simb.dk.

² I aftalen om kommunernes økonomi for 2013 blev regeringen og KL enige om de to opgørelsesmetoder af kommunernes administrationsudgifter: Personaledatametoden og regnskabsdatametoden.

³ Den anvendte opgørelsesmetode tager udgangspunkt i metoden fra Bæk, Thomas Astrup & Houlberg, Kurt (KORA, 2016): *Kommunernes administrative ressourceforbrug. Resultater og perspektiver ved en ny kombineret opgørelsesmetode*, som der er foretaget enkelte ændringer af. Læs mere om disse ændringer i bilag 3: Metode.

⁴ Data om kommunernes personaleletal baserer sig på et særudtræk fra Kommunernes og Regionernes Løndatakontor (KRL).

3.2 Kontrol for rammevilkår via benchmarkingindikator

I analysen er der taget højde for, at kommunernes administrationsudgifter kan være påvirket af forskelle i rammevilkår. Rammevilkår benyttes i denne forbindelse som en betegnelse for de strukturelle betingelser, kommunerne arbejder under, og som ikke kan ændres af kommunerne på kort eller mellemlangt sigt.

For at kontrollere for rammevilkår er der udregnet en benchmarkingindikator. Benchmarkingindikatoren viser, om den enkelte kommune har højere eller lavere administrationsudgifter, end man kunne forvente på baggrund af kommunens rammevilkår.

Benchmarkingindikatoren beregnes konkret ved at holde den enkelte kommunes faktiske administrationsudgifter op imod de administrationsudgifter, man kunne forvente, at kommunen har ud fra kommunens rammevilkår. De forventede administrationsudgifter er beregnet ud fra en regressionsmodel. De anvendte regressionsmodeller kan ses i bilag 3: Metode. I metodebilaget er etableringen af benchmarkingindikatoren sammen med opmærksomhedspunkter ved benchmarkingen beskrevet nærmere.

Benchmarkingindikatoren sikrer et bedre sammenligningsgrundlag på tværs af kommuner, hvor betydningen af rammevilkår i betydelig grad er rensset ud. I boks 1 fremgår det, hvordan benchmarkingindikatoren konkret skal fortolkes.

Boks 1

Fortolkning af benchmarkingindikatoren

- Benchmarkingindikator lavere end 100: Kommunens faktiske administrationsudgifter er lavere, end de forventede administrationsudgifter. En kommune med en benchmarkingindikator på 92 har 8 procent lavere administrationsudgifter, end man kunne forvente på baggrund af kommunens rammevilkår.
- Benchmarkingindikator på 100: Kommunens faktiske administrationsudgifter er ligeså store som de udgifter, man kunne forvente på baggrund af kommunens rammevilkår.
- Benchmarkingindikator større end 100: Kommunens faktiske administrationsudgifter er højere, end de forventede administrationsudgifter. En kommune med en benchmarkingindikator på 114 har 14 procent højere administrationsudgifter, end man kunne forvente på baggrund af kommunens rammevilkår.

Der er beregnet en benchmarkingindikator for kommunernes samlede administrationsudgifter, udgifter til administrative støttefunktioner og chefer, myndighedspersonale og decentrale ledere.⁵

I analysen vil der enkelte steder blive perspektiveret til den tidligere administrationsanalyse på et overordnet niveau. Som kommune skal man imidlertid være varsom med direkte at sammenligne den præcise numeriske værdi af benchmarkingindikatoren fra henholdsvis 2017 og 2019. Læs mere om dette i metodebilaget.

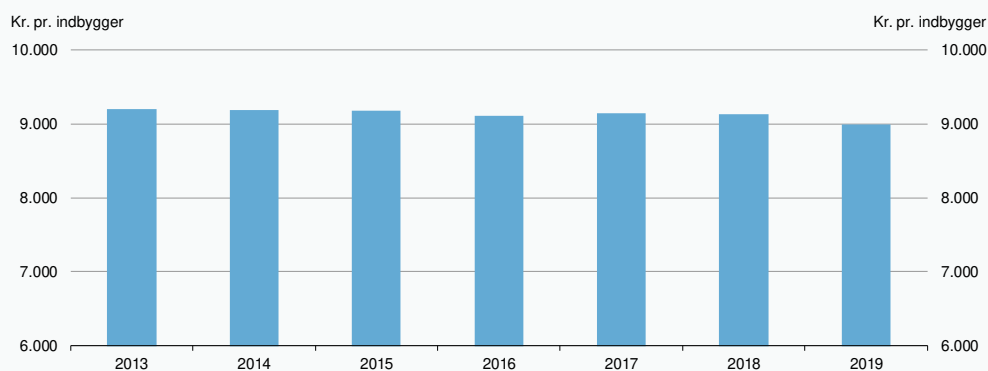
⁵ Der er ligesom i administrationsanalysen fra 2018 ikke etableret en benchmarkingindikator for kommunernes øvrige administrationsudgifter udover løn. Det skyldes, at de øvrige administrationsudgifter udover løn kan være påvirket af forskelle i konteringspraksis samtidigt med, at de øvrige administrationsudgifter udover løn dækker over mange forskelligartede udgifts- og indtægtstyper, der ikke nødvendigvis drives af de samme forhold.

4 Kommunernes udgifter til administration på landsplan

Kommunernes administrationsudgifter udgjorde 52,3 mia. kr. i 2019, hvilket svarer til 8.994 kr. pr. indbygger, jf. figur 4.1. Kommunernes administrationsudgifter var 9.195 kr. pr. indbygger i 2013 og er dermed faldet med ca. 200 kr. pr. indbygger fra 2013 til 2019 svarende til 2,2 procent. Faldet er størst i slutningen af perioden. Alene fra 2017 til 2019 er kommunernes administrationsudgifter faldet med ca. 145 kr. pr. indbygger svarende til 1,6 procent.

Figur 4.1

Samlede administrationsudgifter pr. indbygger



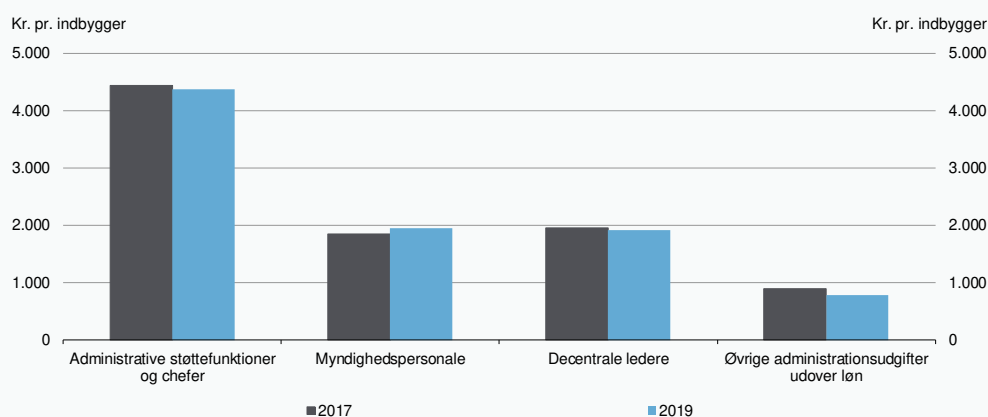
Anm.: Faste priser (2020-pl)

Kilde: Kommunernes og Regionernes Løndatakontor (KRL), Danmarks Statistik og egne beregninger.

Kommunernes samlede administrationsudgifter kan deles op i fire forskellige administrationstyper, jf. metodekapitlet ovenfor:

- Administrative støttefunktioner og chefer
- Myndighedspersonale
- Decentrale ledere
- Øvrige administrationsudgifter udover løn.

I 2019 brugte kommunerne 4.367 kr. pr. indbygger på administrative støttefunktioner og chefer, jf. figur 4.2 nedenfor. De administrative støttefunktioner og chefer er den administrationstype, der med 49 procent udgør den største andel af kommunernes samlede administrationsudgifter i 2019. Herefter følger myndighedspersonale med 22 procent, decentrale ledere med 21 procent og øvrige administrationsudgifter udover løn med 9 procent. Dermed udgør lønudgifter 91 procent af de samlede administrationsudgifter i 2019, hvilket er på niveau med fordelingen i 2017.

Figur 4.2**Udgifter til administration fordelt på typer i 2017 og 2019**

Anm.: Faste priser (2020-pl)

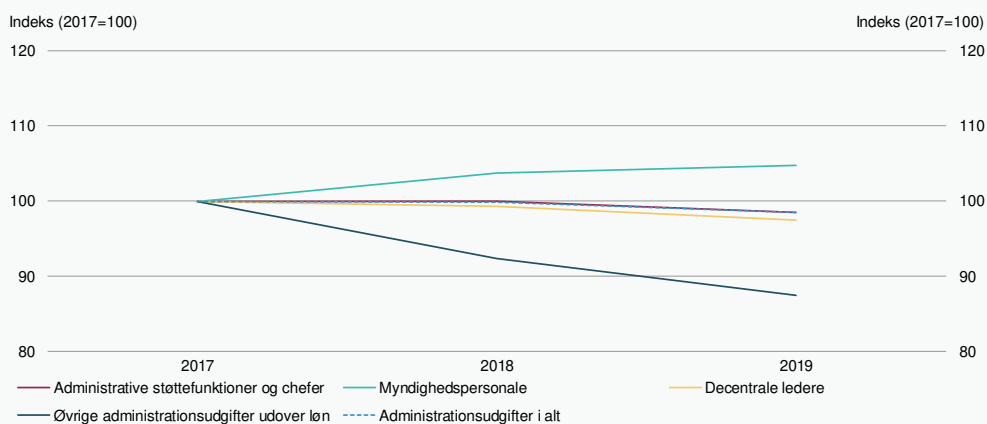
Kilde: Kommunernes og Regionernes Løndatakontor (KRL), Danmarks Statistik og egne beregninger.

Som beskrevet ovenfor så har kommunernes administrationsudgifter været faldende fra 2017 til 2019. Der er dog forskel på, hvordan udgiftsudviklingen har set ud på administrationsområdet afhængigt af, hvilken administrationstype man kigger på, jf. figur 4.3 nedenfor.

Det fremgår af figuren, at udgifterne til administrative støttefunktioner og chefer er faldet med 1,6 procent fra 2017 til 2019. Til sammenligning steg udgifterne til administrative støttefunktioner og chefer fra 2013 til 2017. Kommunernes øvrige administrationsudgifter udover løn er ligeledes faldet, men med hele 12,6 procent. Betydningen af det store procentvise fald i de øvrige administrationsudgifter udover løn i forhold til kommunernes samlede administrationsudgifter skal ses i relation til størrelsesordenen af kommunernes udgifter til denne administrationstype. Således er udgifterne til de administrative støttefunktioner og chefer i absolutte tal faldet med 70 kr. pr. indbygger, mens de øvrige administrationsudgifter udover løn er faldet med 111 kr. pr. indbygger. Søjlerne størrelse og dermed udgiftsniveauet for de forskellige administrationstyper i figur 4.2 har altså betydning for, hvor store de procentvise ændringer er i figur 4.3, og dermed hvor meget kurverne bevæger sig. Det ændrer dog ikke på, at de øvrige administrationsudgifter udover løn er den administrationstype, der er faldet mest. I afsnit 5.5 er udviklingen i de øvrige administrationsudgifter udover løn undersøgt nærmere.

Kommunernes udgifter til decentrale ledere er faldet med 2,6 procent fra 2017 til 2019. Modsat den generelle tendens, så er udgifterne til myndighedspersonale steget med 4,7 procent i samme periode. Det betyder, at kommunerne i dag har højere udgifter til myndighedspersonale end til decentrale ledere. I 2017 var det omvendt, jf. figur 4.2 ovenfor.

I administrationsanalysen fra 2018 er der en diskussion af, hvad der driver udviklingstendenserne for de to administrationstyper decentrale ledere og myndighedspersonale. Kort fortalt peges der på, at udviklingen i udgifterne til decentrale ledere formentligt skal ses i sammenhæng med de tilpasninger af institutionsstrukturen, som mange kommuner gennemfører på fx børne- og ungeområdet. Udviklingen i forhold til myndighedspersonalet kan være sværere at fortolke, men der peges på, at det enten kan være et udtryk for et ubevidst skred i udgifterne eller et udtryk for en bevidst investeringstankegang, hvor det prioriteres at ansætte flere sagsbehandlere ud fra en forventning om, at de ekstra udgifter til flere sagsbehandlere på sigt vil føre til større reduktioner i udgifterne til borgerrettede ydelser.

Figur 4.3**Indekseret udvikling i udgifter til administration pr. indbygger fordelt på typer**

Anm.: Faste priser (2020-pl). Udviklingen i udgifterne til de samlede administrationsudgifter og de administrative støttefunktioner og chefer følger hinanden. Derfor kan det være svært skelne deres kurver fra hinanden i figuren.

Kilde: Kommunernes og Regionernes Løndatakontor (KRL), Danmarks Statistik og egne beregninger.

Udviklingen på landsplan i kommunernes samlede administrationsudgifter og i de forskellige administrationstyper dækker over forskellige udviklinger på kommuneniveau. Flere kommuner har eksempelvis øget deres samlede administrationsudgifter i perioden 2017 til 2019, selvom administrationsudgifterne på landsplan er faldet. Tabel 4.1 viser således, at de samlede administrationsudgifter har været stigende i 41 kommuner og faldende i 57 kommuner. Cirka samme fordeling ses for udgifterne til de administrative støttefunktioner og chefer. For myndighedspersonale har hovedparten af kommunerne haft stigende udgifter, mens hovedparten af kommunerne omvendt har haft faldende udgifter til decentrale ledere og øvrige administrationsudgifter udover løn.

Tabel 4.1**Antal kommuner med stigende eller faldende udgifter fordelt på administrationstyper**

	Antal Kommuner	
	Stigende udgifter	Faldende udgifter
Administration samlet	41	57
Administrative støttefunktioner og chefer	43	55
Myndighedspersonale	72	25
Decentrale ledere	32	66
Øvrige administrationsudgifter udover løn	28	70

Anm.: Læsø Kommune indgår ikke i opgørelsen af myndighedspersonale. Optællingen af antal kommuner med stigende eller faldende udgifter er for perioden 2017-2019 og er opgjort i kroner pr. indbygger (2020-pl).

Kilde: Egne beregninger.

I det følgende kapitel sættes der fokus på administrationsudgifterne på kommuneniveau. Det sker for både de samlede administrationsudgifter og for de forskellige administrationstyper. I kapitel 6 "Tværgående perspektiver" sættes der yderligere fokus på udviklingen på tværs af kommuner og administrationstyper.

5 Administrationsudgifter på kommuneniveau

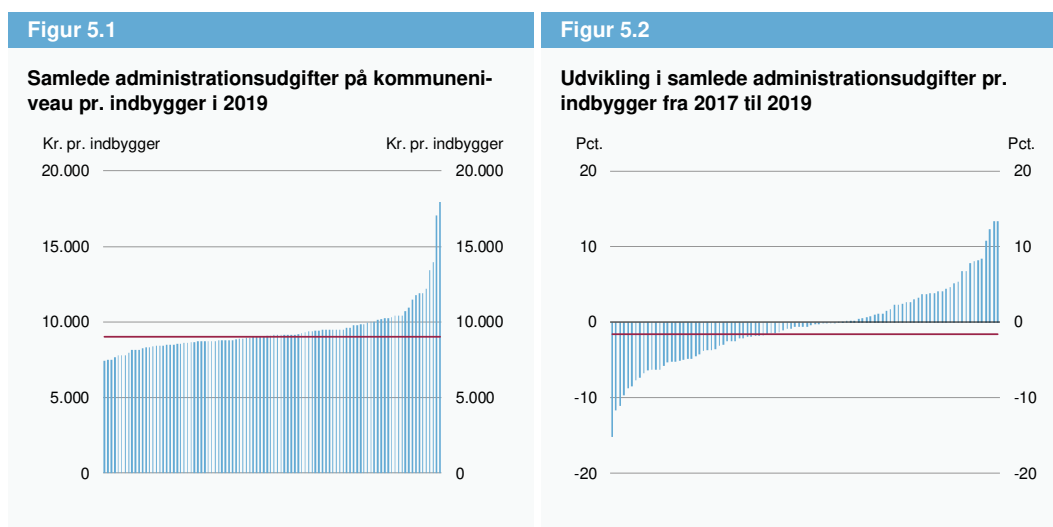
I dette kapitel sættes der fokus på kommunernes faktiske administrationsudgifter i 2019 og kommunernes administrationsudgifter, når der tages højde for forskelle i rammevilkår. Derudover er der fokus på, hvordan kommunernes administrationsudgifter har udviklet sig fra 2017 til 2019.

Først præsenteres resultaterne for kommunernes samlede administrationsudgifter. Herefter følger tilsvarende resultater for de fire administrationstyper: Administrative støttefunktioner og chefer, myndighedspersonale, decentrale ledere og øvrige administrationsudgifter udover løn.

Udvalgte tal, der præsenteres i kapitlet, kan for den enkelte kommune ses i figurer i bilag 1: "Sådan placerer din kommune sig". I bilag 2: "Kommunefordelte tabeller" fremgår alle nøgletal kommune-fordelt.

5.1 Samlede administrationsudgifter

Der er stor forskel på kommunernes samlede administrationsudgifter. Hvis man ser bort fra de fire mindste ø-kommuner, så varierede kommunernes samlede administrationsudgifter fra ca. 7.500 til 12.200 kr. pr. indbygger i 2019, jf. figur 5.1. Det svarer til, at den kommune der har de højeste udgifter til administration bruger 64 procent mere, end den kommune der har de laveste udgifter til administration.



Anm.: Faste priser (2020-pl). Hver søjle illustrerer én kommune. Den røde vandrette streg symboliserer landsgennemsnittet.
Kilde: Kommunernes og Regionernes Løndatakontor (KRL), Danmarks Statistik og egne beregninger.

Der er også stor forskel på udgiftsudviklingen på tværs af kommunerne, jf. figur 5.2. 15 kommuner har øget deres samlede administrationsudgifter med mere end 4 procent. Omvendt har 23 kommuner reduceret deres administrationsudgifter med mere end 4 procent. I figur 5.4 nedenfor er udviklingen i kommunernes samlede administrationsudgifter fra 2017 til 2019 vist på et danmarkskort.

Benchmarking med kontrol for rammevilkår

Ligesom i vores tidligere administrationsanalyse fra 2018 har vi udarbejdet en benchmarkingindikator for at tage højde for, at kommunernes administrationsudgifter kan være påvirket af forskelle i rammevilkår. Der er taget højde for de samme rammevilkår i denne analyse som i administrations-

analysen fra 2018⁶. Det er med til at øge sammenligneligheden mellem resultaterne i de to analyser. I bilag 3: Metode kan man finde den konkrete modelspecifikation og fortolkning af de inkluderede rammevilkår.

På næste side er kommunernes benchmarkingindikatorer vist i figur 5.3. Benchmarkingindikatoren for de enkelte kommuner er inddelt i femtedele (kvintiler) for at tage højde for statistisk usikkerhed. 1. kvintil er den femtedel af kommunerne, der har de laveste samlede administrationsudgifter i forhold til, hvad man kunne forvente på baggrund af deres rammevilkår. 5. kvintil er den femtedel af kommunerne, der har de højeste samlede administrationsudgifter i forhold til, hvad man kunne forvente på baggrund af deres rammevilkår.

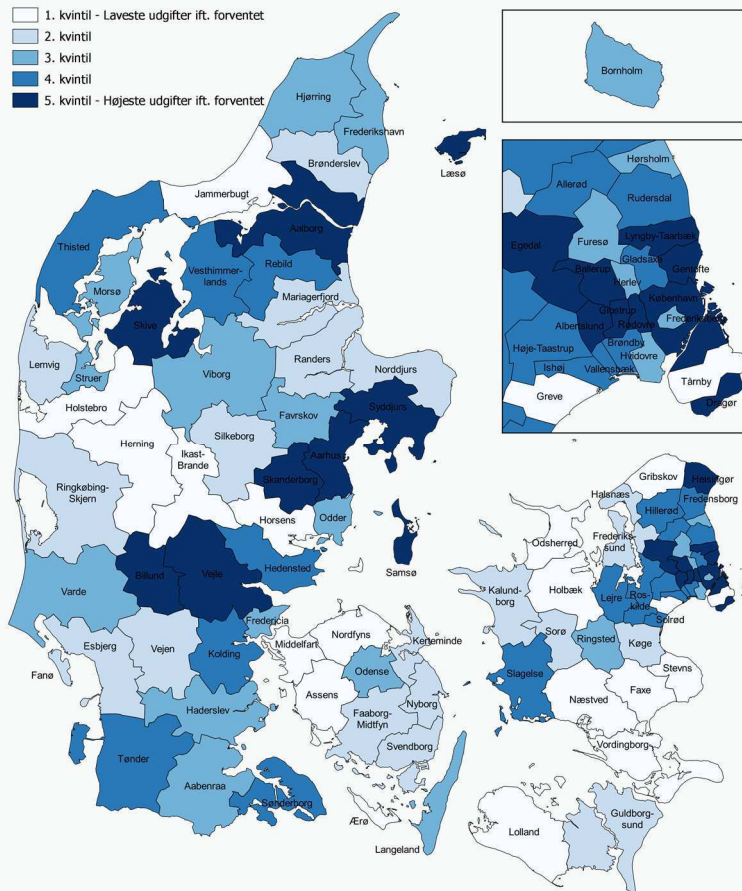
Den gennemsnitlige benchmarkingindikator blandt de ti kommuner, der har de laveste benchmarkingindikatorer, er 85. Det betyder, at disse ti kommuners faktiske administrationsudgifter i gennemsnit ligger 15 procent under det niveau, man kunne forvente, når man tager højde for forskelle i rammevilkår. Omvendt er den gennemsnitlige benchmarkingindikator blandt de ti kommuner, der har de højeste benchmarkingindikatorer, 114. Det betyder, at disse ti kommuners faktiske administrationsudgifter i gennemsnit ligger 14 procent over det niveau, man kunne forvente, når man tager højde for forskelle i rammevilkår.

Forskellen på top og bund viser, at der stadig er stor forskel på kommunernes samlede administrationsudgifter, selvom der tages højde for forskelle i rammevilkår.

⁶ I modellen for de samlede administrationsudgifter er der taget højde for følgende rammevilkår: Socioøkonomisk indeks, befolkningstal (LOG), lille ø-kommune og indekseret ressourcepres. Rammevilkårene er alle signifikante på et 5-procents-niveau.

Figur 5.3

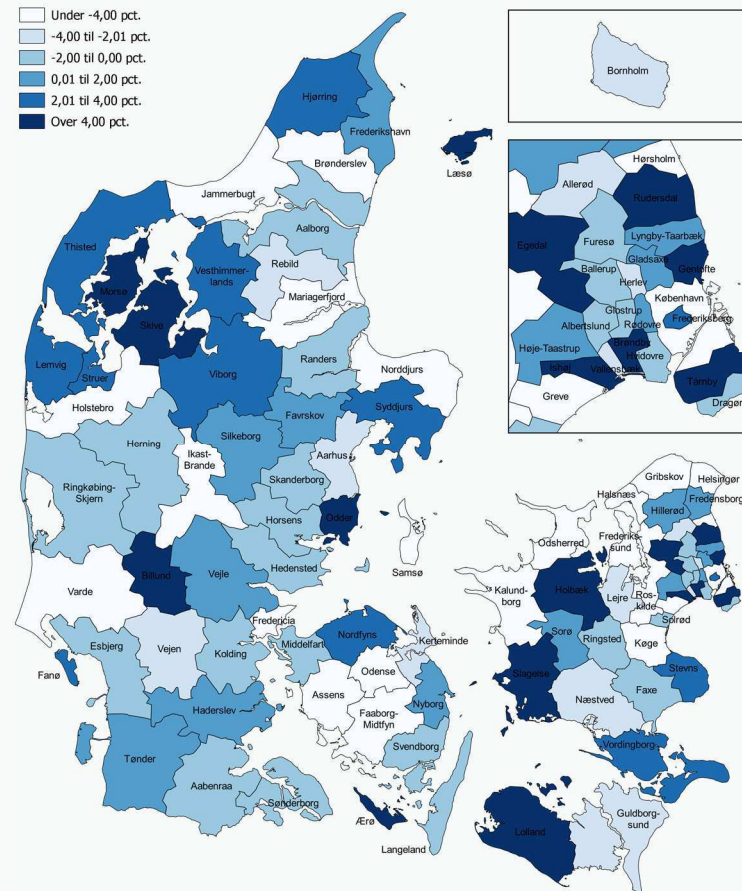
Benchmarkingindikator for samlede administrationsudgifter pr. indbygger i 2019



Kilde: Kommunernes og Regionernes Løndatakontor (KRL), Danmarks Statistik og egne beregninger.

Figur 5.4

Udvikling i samlede administrationsudgifter pr. indbygger fra 2017 til 2019



Kilde: Kommunernes og Regionernes Løndatakontor (KRL), Danmarks Statistik og egne beregninger.

Perspektivering

Ovenfor har der været fokus på udviklingen i de faktiske administrationsudgifter fra 2017 til 2019 og benchmarkingindikatoren for 2019. Når man som kommune skal vurdere sin udvikling, er det både relevant at undersøge, hvordan kommunens egne administrationsudgifter ser ud nu i forhold til tidligere, og hvordan kommunens udvikling relaterer sig til de andre kommuners udvikling. Dermed bliver det muligt at danne sig et helhedsindtryk, som man kan vurdere udviklingen og sine nuværende udgifter ud fra.

Tabel 5.1 viser en overordnet gruppering af kommunerne, hvis man perspektiverer til den tidligere administrationsanalyse og inddrager benchmarkingindikatoren for 2017.

Tabel 5.1			
Mønstre på tværs af nøgletal – Samlede administrationsudgifter			
Benchmarkingindikator 2017	Udvikling i faktiske udgifter 2017 til 2019	Benchmarkingindikator 2019	Antal kommuner
Udgifter højere end forventet (48 kommuner)	Stigende udgifter (16 kommuner)	Udgifter højere end forventet	16
		Udgifter lavere end forventet	0
	Faldende udgifter (32 kommuner)	Udgifter højere end forventet	20
		Udgifter lavere end forventet	12
Udgifter lavere end forventet (50 kommuner)	Stigende udgifter (25 kommuner)	Udgifter højere end forventet	4
		Udgifter lavere end forventet	21
	Faldende udgifter (25 kommuner)	Udgifter højere end forventet	0
		Udgifter lavere end forventet	25

Anm.: Der er en tendens til, at kommuner, hvis faktiske udgifter lå tæt på de forventede udgifter i 2017, oftere end andre kommuner vil gå fra at have højere udgifter end forventet i 2017 til at have lavere udgifter end forventet i 2019 – og omvendt. Hvis en kommunes faktiske udgifter er lig de forventede udgifter er kommunen placeret i "Udgifter lavere end forventet".

Kilde: Egne beregninger.

Tabellen viser at:

- Blandt de 48 kommuner der i 2017 havde højere administrationsudgifter, end man kunne forvente, har 16 kommuner øget deres administrationsudgifter fra 2017 til 2019, mens 32 kommuner har reduceret deres administrationsudgifter.
- 12 ud af de 32 kommuner, der i 2017 havde højere administrationsudgifter end forventet, og samtidigt har reduceret deres administrationsudgifter, har i dag lavere administrationsudgifter, end man kunne forvente. De resterende kommuner har fortsat højere udgifter, end man kunne forvente.
- Blandt de 50 kommuner der i 2017 havde lavere administrationsudgifter, end man kunne forvente, der har 25 kommuner øget deres samlede administrationsudgifter fra 2017 til 2019, mens de 25 andre kommuner har reduceret deres administrationsudgifter.
- 4 ud af de 25 kommuner, der havde lavere udgifter, end man kunne forvente i 2017, og samtidigt har haft stigende udgifter fra 2017 til 2019, har i dag højere udgifter, end man kunne forvente. De resterende 21 kommuner har fortsat lavere administrationsudgifter, end man kunne forvente – selvom de altså har øget deres faktiske administrationsudgifter.

- De 25 kommuner, der havde lavere udgifter, end man kunne forvente på baggrund af rammevilkår i 2017, og samtidigt har haft faldende administrationsudgifter, har alle fortsat lavere administrationsudgifter, end man kunne forvente i 2019.

I bilag 1: "Sådan placerer din kommune sig" findes tre figurer for hver enkelt kommune, der viser den enkelte kommunes udgiftsniveau i 2019 og udviklingen fra 2017 til 2019. I bilag 2: "Kommunefordelte tabeller" fremgår de nye nøgletal kommunefordelt, så man som kommune selv kan arbejde videre med resultaterne.

Som beskrevet ovenfor så er det som kommune relevant at danne sig et helhedsindtryk af sin udgiftsudvikling. I fortolkningen af tallene for egen kommune skal man være opmærksom på, at man godt kan have reduceret udgifterne til administration i den undersøgte periode, uden at man har forbedret sin benchmarkingindikator og placering i forhold til andre kommuner fra 2017 til 2019. Det skyldes kort fortalt, at selvom man fx selv har reduceret sine administrationsudgifter, så kan andre kommuner have reduceret sine udgifter endnu mere.

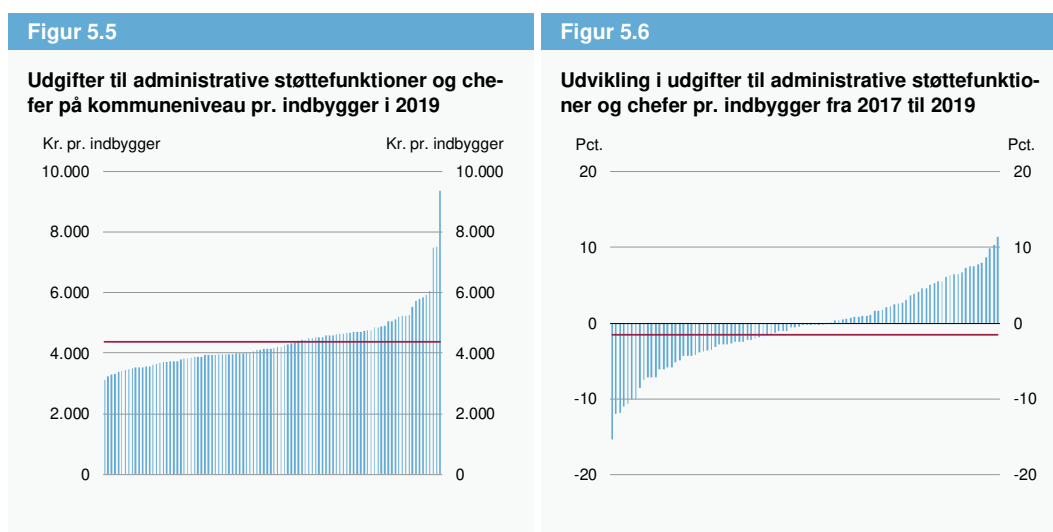
Benchmarkingindikatoren er et billede på, hvordan kommunerne klarer sig relativt til hinanden i et givent år. Derfor er det ikke meningsfyldt at fortolke direkte på fx den præcise numeriske ændring i benchmarkingindikatoren mellem 2017 og 2019, da benchmarkingindikatoren for den enkelte kommune i et år afhænger af spredningen mellem kommuner. Til gengæld kan man fortsat sige noget om, hvordan kommunens placering i forhold til de andre kommuner har ændret sig på et overordnet niveau, som det er gjort i tabel 5.1 ovenfor.

I metodebilaget kan man læse mere om, hvad man skal være særligt opmærksom på, når man fortolker på egen udgiftsudvikling.

5.2 Udgifter til administrative støttefunktioner og chefer

I dette afsnit fokuseres der på kommunernes udgifter til administrative støttefunktioner og chefer. Administrative støttefunktioner og chefer dækker fx over jurister, økonomer og kontorassistenter. Der indgår også en række andre personalegrupper, herunder chefer i centralforvaltningen.

Kommunernes udgifter til administrative støttefunktioner og chefer varierede fra ca. 3.100 kr. til lidt over 6.000 kr. pr. indbygger i 2019, hvis man ser bort fra de små ø-kommuner i figur 5.5. Dermed bruger kommunen med de laveste udgifter til de administrative støttefunktioner og chefer ca. 94 procent mindre end kommunen med de højeste udgifter. 74 kommuner ligger inden for et spænd på 3.500 til 5.000 kr. pr. indbygger, hvilket stadig er en betydelig forskel.



Anm.: Faste priser (2020- π). Hver søjle illustrerer én kommune. Den røde vandrette streg symboliserer landsgennemsnittet.
Kilde: Kommunernes og Regionernes Løndatakontor (KRL), Danmarks Statistik og egne beregninger.

Figur 5.6 viser, at der er relativ stor spredning mellem kommunerne, når man ser på udviklingen i udgifterne til administrative støttefunktioner og chefer. I perioden fra 2017 til 2019 har 21 kommuner øget udgifterne med mere end 4 procent. Omvendt har 22 kommuner reduceret deres udgifter til administrative støttefunktioner og chefer med mere end 4 procent. I figur 5.8 nedenfor er kommunernes udgiftsudvikling vist i et danmarkskort.

Benchmarking med kontrol for rammevilkår

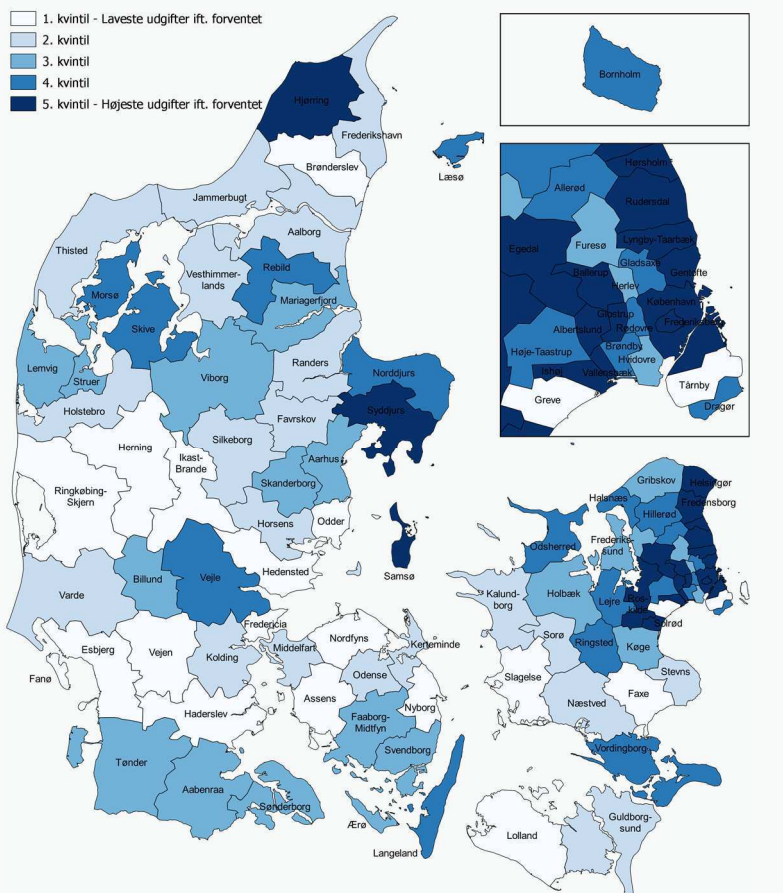
Ligesom for de samlede administrationsudgifter har vi udarbejdet en benchmarkingindikator for kommunernes udgifter til administrative støttefunktioner og chefer, der er vist i figur 5.7⁷. Benchmarkingindikatoren for de enkelte kommuner er også her inddelt i femtedele (kvintiler).

Der er en tendens til, at særligt kommuner i og omkring hovedstadsområdet har højere udgifter til administrative støttefunktioner og chefer, end man kunne forvente på baggrund af rammevilkår. Der er ikke på samme måde en tendens i, hvilke kommuner der har lavere udgifter til administrative støttefunktioner og chefer, end man kunne forvente på baggrund af rammevilkår.

⁷ I modellen for udgifter til administrative støttefunktioner og chefer er der taget højde for de samme rammevilkår som i administrationsanalysen fra 2018: Socioøkonomisk indeks, befolkningstal (LOG) og lille ø-kommune. Rammevilkårene er alle signifikante på et 5 procents-niveau. I bilag 3 metode kan man finde den konkrete modelspecifikation og fortolkning af de inkluderede rammevilkår.

Figur 5.7

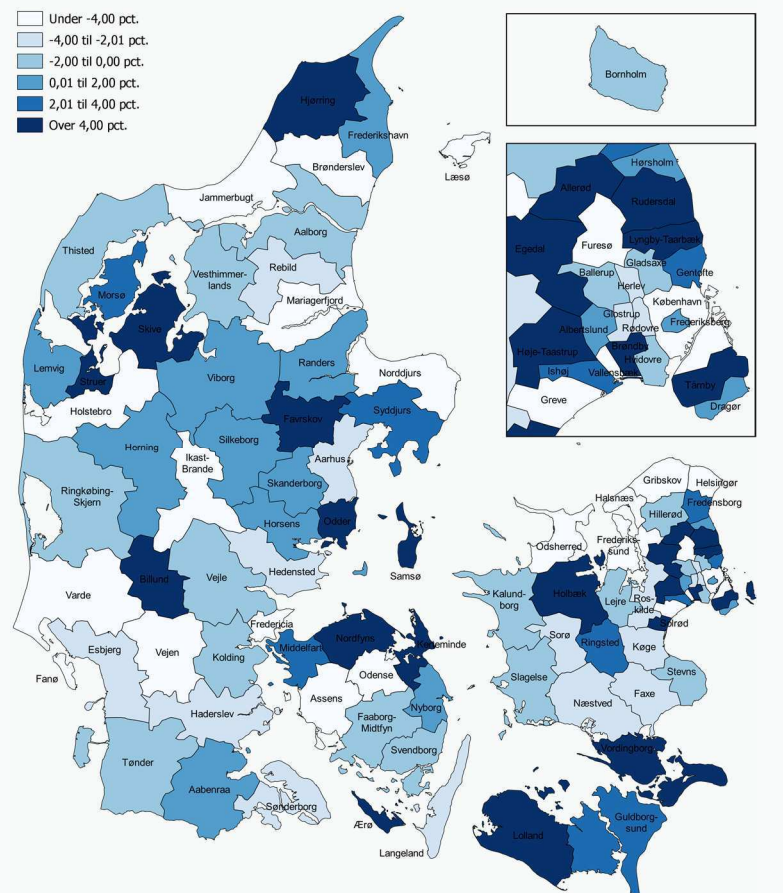
Benchmarkingindikator for administrative støttefunktioner og chefer pr. indbygger i 2019



Kilde: Kommunernes og Regionernes Løndatakontor (KRL), Danmarks Statistik og egne beregninger.

Figur 5.8

Udvikling i udgifter til administrative støttefunktioner og chefer pr. indbygger fra 2017 til 2019



Kilde: Kommunernes og Regionernes Løndatakontor (KRL), Danmarks Statistik og egne beregninger.

Perspektivering

Tabel 5.2 viser en overordnet gruppering af kommunerne, hvis man perspektiverer til den tidligere administrationsanalyse og inddrager benchmarkingindikatoren for 2017 for de administrative støttefunktioner og chefer.

Tabel 5.2

Mønstre på tværs af nøgletal – Udgifter til administrative støttefunktioner og chefer

Benchmarkingindikator 2017	Udvikling i faktiske udgifter 2017 til 2019	Benchmarkingindikator 2019	Antal kommuner
Udgifter højere end forventet (43 kommuner)	Stigende udgifter (17 kommuner)	Udgifter højere end forventet	17
		Udgifter lavere end forventet	0
	Faldende udgifter (26 kommuner)	Udgifter højere end forventet	18
		Udgifter lavere end forventet	8
Udgifter lavere end forventet (55 kommuner)	Stigende udgifter (26 kommuner)	Udgifter højere end forventet	5
		Udgifter lavere end forventet	21
	Faldende udgifter (29 kommuner)	Udgifter højere end forventet	0
		Udgifter lavere end forventet	29

Anm.: Der er en tendens til, at kommuner, hvis faktiske udgifter lå tæt på de forventede udgifter i 2017, oftere end andre kommuner vil gå fra at have højere udgifter end forventet i 2017 til at have lavere udgifter end forventet i 2019 – og omvendt. Hvis en kommunes faktiske udgifter er lig de forventede udgifter er kommunen placeret i "Udgifter lavere end forventet".

Kilde: Egne beregninger.

Tabellen viser blandt andet at:

- 8 ud af de 26 kommuner, der i 2017 havde højere administrationsudgifter end forventet, og samtidigt har reduceret deres administrationsudgifter fra 2017 til 2019, har i dag lavere administrationsudgifter, end man kunne forvente til administrative støttefunktioner og chefer.
- 5 ud af de 26 kommuner, der havde lavere udgifter end man kunne forvente i 2017, og samtidigt har haft stigende udgifter fra 2017 til 2019, har i dag højere udgifter, end man kunne forvente. De resterende 21 kommuner har fortsat lavere administrationsudgifter, end man kunne forvente – selvom de altså har øget deres faktiske administrationsudgifter til administrative støttefunktioner og chefer.

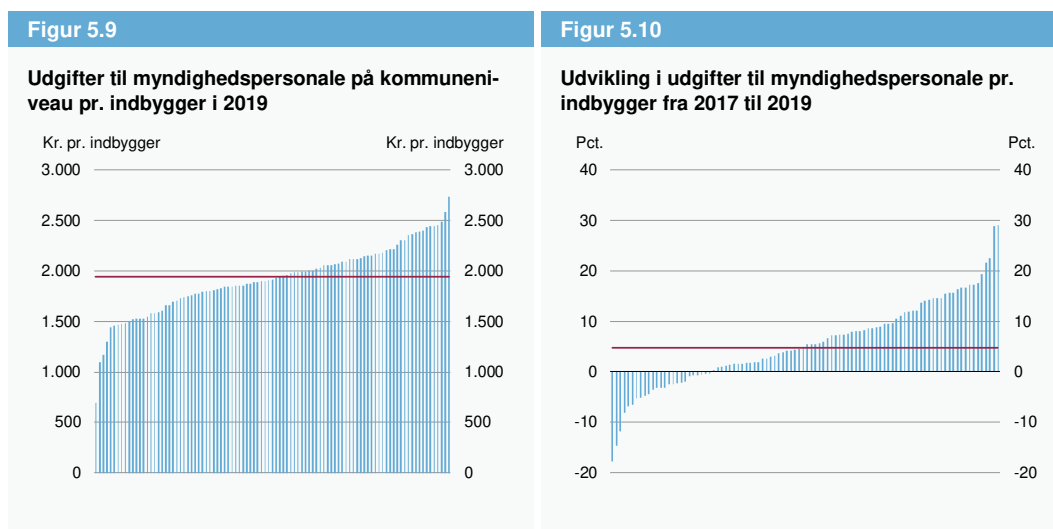
I bilag 1: "Sådan placerer din kommune sig" findes tre figurer for hver enkelt kommune, der viser den enkelte kommunes udgiftsniveau i 2019 og udviklingen fra 2017 til 2019. I bilag 2: "Kommunefordelte tabeller" fremgår de nye nøgletal kommunefordelt, så man som kommune selv kan arbejde videre med resultaterne.

I metodebilaget kan man læse om, hvad man skal være særligt opmærksom på, når man som kommune fortolker på egen udgiftsudvikling.

5.3 Udgifter til myndighedspersonale

I dette afsnit fokuseres der på kommunernes udgifter til myndighedspersonale. Myndighedspersonale dækker eksempelvis over jobkonsulenter, socialrådgivere og forskellige slags ingeniører.

Kommunernes udgifter til myndighedspersonale var i gennemsnit 1.942 kr. pr. indbygger i 2019. Ligesom for de andre administrationstyper er der stor forskel på kommunernes udgifter til myndighedspersonale, jf. figur 5.9.



Anm.: Faste priser (2020-pl). Hver søjle illustrerer én kommune. Den røde vandrette streg symboliserer landsgennemsnittet. Læsø indgår ikke i figurene. Ishøj indgår ikke i figuren til højre.

Kilde: Kommunernes og Regionernes Løndatakontor (KRL), Danmarks Statistik og egne beregninger.

Fra 2017 til 2019 har 72 kommuner haft stigende udgifter til myndighedspersonale, jf. figur 5.10. Administrationstypen er den eneste, som flertallet af kommunerne har øget deres udgifter til. Resultatet lægger sig op af fundene i administrationsanalysen fra 2018. Heri fremgår det, at hele 87 kommuner i perioden fra 2013 til 2017 havde stigende udgifter til myndighedspersonale. I figur 5.12 nedenfor er kommunernes udgiftsudvikling fra 2017 til 2019 vist i et danmarkskort.

Benchmarking med kontrol for rammevilkår

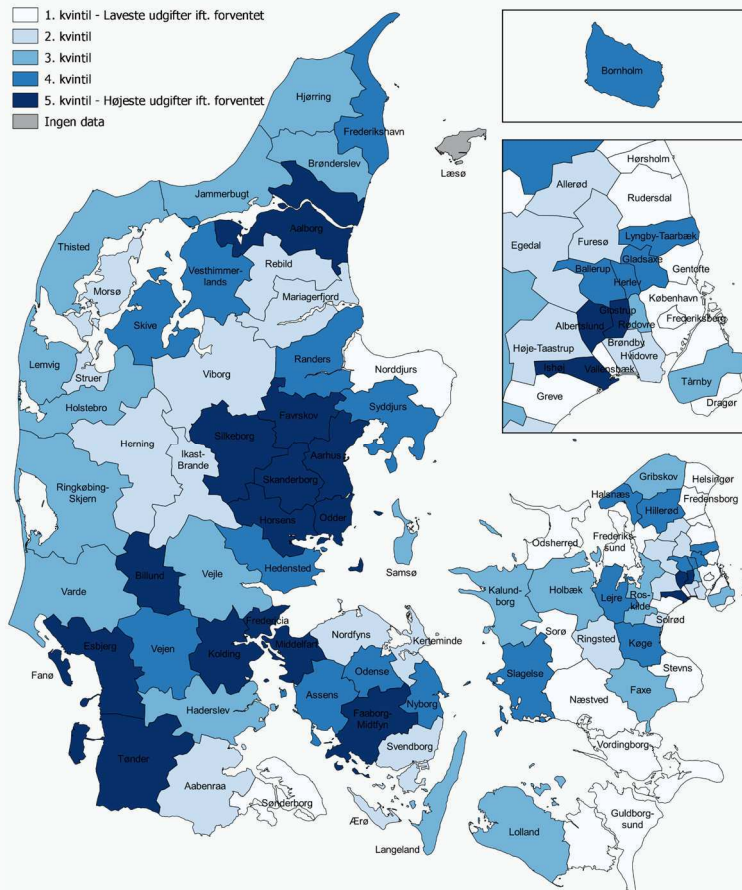
I figur 5.11 nedenfor fremgår benchmarkingindikatoren inddelt i femtedeile (kvintiler) for kommunernes udgifter til myndighedspersonale⁸.

Ligesom i analysen fra 2018 er der en tendens til, at det især er jyske og fynske kommuner, som har højere udgifter til myndighedspersonale, end man kunne forvente på baggrund af rammevilkår. Der er derudover en noget større spredning mellem top og bund i forhold til fx kommunernes samlede administrationsudgifter. Den gennemsnitlige benchmarkingindikator blandt de ti kommuner, der har de laveste benchmarkingindikatorer er således 73, mens den gennemsnitlige benchmarkingindikator blandt de ti kommuner, der har de højeste benchmarkingindikatorer er 127.

⁸ I modellen for udgifter til myndighedspersonale er der taget højde for de samme rammevilkår som i administrationsanalysen fra 2018: Rejsetid pr. indbygger, ledighed og om kommunen er køber i et forpligtende samarbejde. Rammevilkårene er alle signifikante på et 5 procents-niveau. I bilag 3 metode kan man finde den konkrete modelspecifikation og fortolkning af de inkluderede rammevilkår.

Figur 5.11

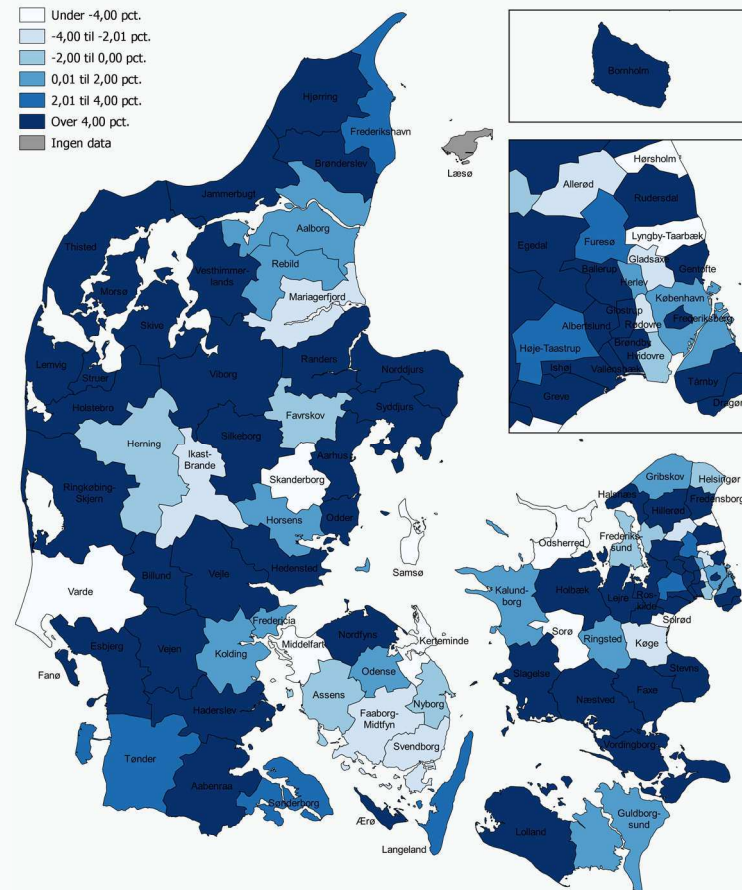
Benchmarkingindikator for myndighedspersonale pr. indbygger i 2019



Kilde: Kommunernes og Regionernes Løndatakontor (KRL), Danmarks Statistik og egne beregninger.

Figur 5.12

Udvikling i udgifter til myndighedspersonale pr. indbygger fra 2017 til 2019



Kilde: Kommunernes og Regionernes Løndatakontor (KRL), Danmarks Statistik og egne beregninger.

Perspektivering

Tabel 5.3 viser en overordnet gruppering af kommunerne, hvis man perspektiverer til den tidligere administrationsanalyse og inddrager benchmarkingindikatoren for 2017 for myndighedspersonalet.

Tabel 5.3

Mønstre på tværs af nøgletal – Udgifter til myndighedspersonale

Benchmarkingindikator 2017	Udvikling i faktiske udgifter 2017 til 2019	Benchmarkingindikator 2019	Antal kommuner
Udgifter højere end forventet (43 kommuner)	Stigende udgifter (27 kommuner)	Udgifter højere end forventet	27
		Udgifter lavere end forventet	0
	Faldende udgifter (16 kommuner)	Udgifter højere end forventet	9
		Udgifter lavere end forventet	7
Udgifter lavere end forventet (54 kommuner)	Stigende udgifter (45 kommuner)	Udgifter højere end forventet	12
		Udgifter lavere end forventet	33
	Faldende udgifter (9 kommuner)	Udgifter højere end forventet	0
		Udgifter lavere end forventet	9

Anm.: Læsø indgår ikke i tabellen på grund af manglende data i 2017. Der er en tendens til, at kommuner, hvis faktiske udgifter lå tæt på de forventede udgifter i 2017, oftere end andre kommuner vil gå fra at have højere udgifter end forventet i 2017 til at have lavere udgifter end forventet i 2019 – og omvendt. Hvis en kommunes faktiske udgifter er lig de forventede udgifter er kommunen placeret i "Udgifter lavere end forventet".

Kilde: Egne beregninger.

Tabellen viser blandt andet at:

- Blandt de 54 kommuner der i 2017 havde lavere administrationsudgifter, end man kunne forvente, har 45 kommuner øget deres samlede administrationsudgifter fra 2017 til 2019, mens 9 kommuner har reduceret deres administrationsudgifter.
- 12 ud af de 45 kommuner, der havde lavere udgifter, end man kunne forvente i 2017 og samtidigt har haft stigende udgifter fra 2017 til 2019, har i dag højere udgifter, end man kunne forvente. De resterende 33 kommuner har fortsat lavere administrationsudgifter, end man kunne forvente – selvom de altså har øget deres faktiske administrationsudgifter. Resultatet skal ses i sammenhæng med, at hovedparten af kommunerne har øget deres udgifter til myndighedspersonale fra 2017 til 2019.

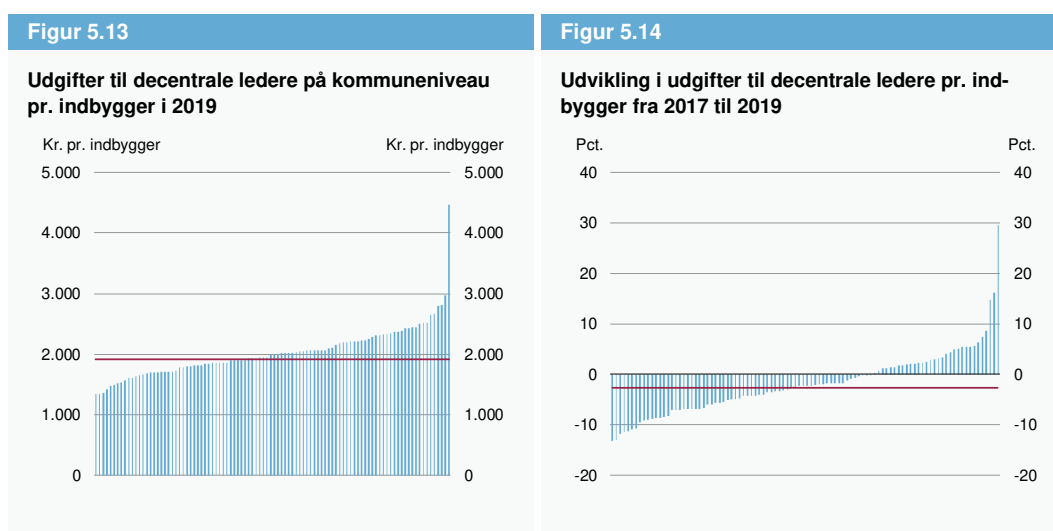
I bilag 1: "Sådan placerer din kommune sig" findes tre figurer for hver enkelt kommune, der viser den enkelte kommunes udgiftsniveau i 2019 og udviklingen fra 2017 til 2019. I bilag 2: "Kommunefordelte tabeller" fremgår de nye nøgletal kommunefordelt, så man som kommune selv kan arbejde videre med resultaterne.

I metodebilaget kan man læse om, hvad man skal være særligt opmærksom på, når man som kommune fortolker på egen udgiftsudvikling.

5.4 Udgifter til decentrale ledere

I dette afsnit fokuseres der på kommunernes udgifter til decentrale ledere. Decentrale ledere arbejder primært på kommunernes forskellige institutioner og har ofte en ikke-administrativ baggrund. Decentrale ledere dækker blandt andre over ledere på folkeskolerne, ledere i ældreplejen og pædagogisk uddannede ledere på børne- og ungeområdet samt socialområdet.

Kommunernes udgifter til decentrale ledere varierede fra lidt over 1.300 kr. til knap 2.800 kr. pr. indbygger i 2019, hvis man ser bort fra de små ø-kommuner i figur 5.13.



Anm.: Faste priser (2020-pl). Hver søjle illustrerer én kommune. Den røde vandrette streg symboliserer landsgennemsnittet.
Kilde: Kommunernes og Regionernes Løndatakontor (KRL), Danmarks Statistik og egne beregninger.

Ligesom for udgifterne til myndighedspersonale, så er der en klar om end modsatrettet tendens i udviklingen i kommunernes udgifter til decentrale ledere, jf. figur 5.14. 66 kommuner har reduceret udgifterne til decentrale ledere fra 2017 til 2019, mens 32 kommuner har forøget dem. Fra 2013 til 2017 reducerede 90 kommuner deres udgifter til de decentrale ledere med en gennemsnitlig årlig reduktion på 4,2 procent. For perioden 2017 til 2019 er den gennemsnitlige årlige ændring ca. 2,6 procent for de kommuner, der har reduceret deres udgifter til decentrale ledere fra 2017 til 2019. Resultatet kunne indikere, at mange kommuner nu har høstet de lavest hængende frugter ved organisationsændringer på institutionsområdet. I figur 5.16 nedenfor er kommunernes udgiftsudvikling vist i et danmarkskort.

Benchmarking med kontrol for rammevilkår

I figur 5.15 nedenfor fremgår benchmarkingindikatoren inddelt i femtedele (kvintiler) for kommunernes udgifter til decentrale ledere⁹.

Figuren viser, at der umiddelbart ikke er nogen tydelig geografisk tendens i, hvilke kommuner der har højere eller lavere udgifter til decentrale ledere, end man kunne forvente på baggrund af rammevilkår.

⁹ I modellen for udgifter til decentrale ledere er der taget højde for de samme rammevilkår som i administrationsanalysen fra 2018: Socioøkonomisk indeks, andel 0 til 17 årige, ressourcepres indekseret og rejsetid pr. indbygger. Rammevilkårene er alle signifikante på et 5 procents-niveau. I bilag 3 metode kan man finde den konkrete modelspecifikation og fortolkning af de inkluderede rammevilkår.

Perspektivering

Tabel 5.4 viser en overordnet gruppering af kommunerne, hvis man perspektiverer til den tidligere administrationsanalyse og inddrager benchmarkingindikatoren for 2017 for decentrale ledere.

Tabel 5.4

Mønstre på tværs af nøgletal – Udgifter til decentrale ledere

Benchmarkingindikator 2017	Udvikling i faktiske udgifter 2017 til 2019	Benchmarkingindikator 2019	Antal kommuner
Udgifter højere end forventet (44 kommuner)	Stigende udgifter (12 kommuner)	Udgifter højere end forventet	12
		Udgifter lavere end forventet	0
	Faldende udgifter (32 kommuner)	Udgifter højere end forventet	29
		Udgifter lavere end forventet	3
Udgifter lavere end forventet (54 kommuner)	Stigende udgifter (20 kommuner)	Udgifter højere end forventet	3
		Udgifter lavere end forventet	17
	Faldende udgifter (34 kommuner)	Udgifter højere end forventet	1
		Udgifter lavere end forventet	33

Anm.: Der er en tendens til, at kommuner, hvis faktiske udgifter lå tæt på de forventede udgifter i 2017, oftere end andre kommuner vil gå fra at have højere udgifter end forventet i 2017 til at have lavere udgifter end forventet i 2019 – og omvendt. Hvis en kommunes faktiske udgifter er lig de forventede udgifter er kommunen placeret i "Udgifter lavere end forventet".

Kilde: Egne beregninger.

Tabellen viser blandt andet at:

- Hele 29 ud af de 32 kommuner, der i 2017 havde højere administrationsudgifter end forventet og samtidigt har reduceret deres administrationsudgifter fra 2017 til 2019, har i dag fortsat højere administrationsudgifter, end man kunne forvente. Resultatet skal ses i lyset af, at flertallet af kommunerne har haft faldende udgifter til decentrale ledere.
- En enkelt kommune havde i 2017 lavere udgifter end forventet, og har samtidigt haft faldende udgifter, men har på trods af dette højere udgifter end forventet i 2019. Resultat skyldes, at mange kommuner har haft faldende udgifter til decentrale ledere, og at kommunens faktiske udgifter er stort set ligeså store som de forventede i begge år.

I bilag 1: "Sådan placerer din kommune sig" findes tre figurer for hver enkelt kommune, der viser den enkelte kommunes udgiftsniveau i 2019 og udviklingen fra 2017 til 2019. I bilag 2: "Kommunefordelte tabeller" fremgår de nye nøgletal kommunefordelt, så man som kommune selv kan arbejde videre med resultaterne.

I metodebilaget kan man læse om, hvad man skal være særligt opmærksom på, når man som kommune fortolker på egen udgiftsudvikling.

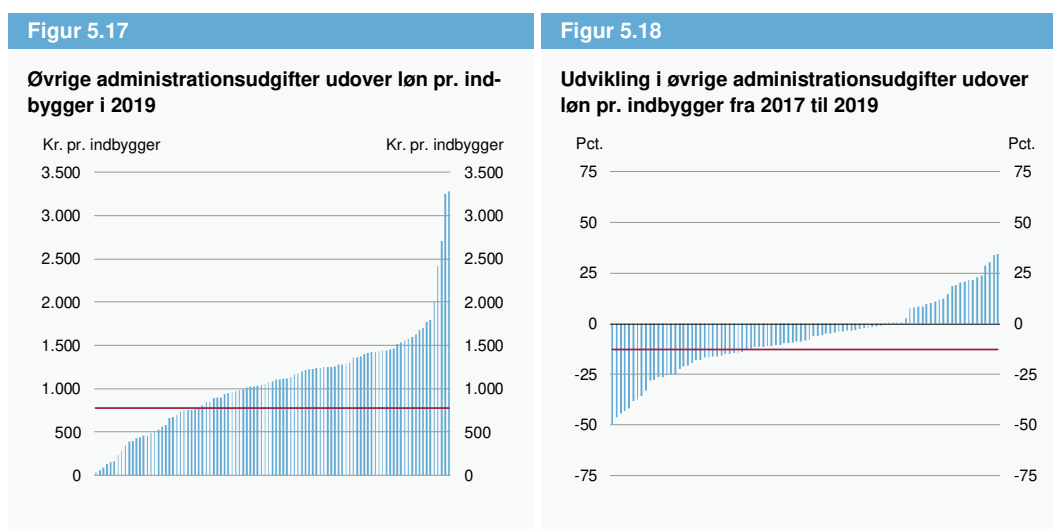
5.5 Øvrige administrationsudgifter udover løn

Udover løn så har kommunerne også en række øvrige administrationsudgifter. Kommunernes øvrige administrationsudgifter udover løn pr. indbygger varierer markant på tværs af kommunerne i 2019, jf. figur 5.17.

De store forskelle mellem kommunerne skal ses i lyset af, at de øvrige administrationsudgifter udover løn indeholder mange forskellige udgifts- og indtægtsposter fx varekøb, tjenesteydelser m.v., tilskud og interne indtægter og udgifter. Samtidig hører det med til billedet, at fordi de øvrige administrationsudgifter udover løn er baseret på regnskabsdata, så er disse tal mere følsomme overfor forskelle i konteringspraksis, da de andre administrationstyper er baseret på personaledata. Læs mere om dette opmærksomhedspunkt i bilag 3: Metode.

Den store variation mellem kommunernes øvrige administrationsudgifter udover løn slår også igennem i udviklingstallene, jf. figur 5.18. I kapitel 4 ovenfor fremgår det, at kommunernes øvrige administrationsudgifter udover løn på landsplan faldt med 12,6 procent fra 2017 til 2019. En nærmere undersøgelse viser, at det særligt er kommunernes udgifter til fælles IT og telefoni, der er faldet i perioden. Faldet kan dels være et udtryk for, at kommunerne har brugt færre midler på fælles IT og telefoni, som følge af fx forbedrede aftaler eller tidligere investeringer. Dels kan faldet være et udtryk for, at kommunerne i højere grad udkonterer de udgifter, som vedrører den decentrale drift. Det følger af den autoriserede kontoplan, at udgifter til it og telefoni, der ikke anvendes til administrative formål, skal udkonteres til de decentrale enheder. Det kan fx være en iPad, der bruges til undervisning på skoleområdet. Det er ikke muligt mere konkret at vurdere, hvad der driver faldet i udgifterne til fælles IT og telefoni.

Selvom man skal være påpasselig med at lægge for meget vægt på de konkrete forskelle i kommunernes øvrige administrationsudgifter udover løn, så kan tallene være med til at kvalificere niveauet og udviklingen for den enkelte kommune i de samlede administrationsudgifter og i de tre øvrige administrationstyper.



Anm.: Faste priser (2020-pl). Hver søjle illustrerer én kommune. Den røde vandrette streg symboliserer landsgennemsnittet. Læsø indgår ikke i figuren til venstre. Holbæk, Silkeborg, Halsnæs, Tårnby og Jammerbugt indgår ikke i figuren til højre. Det skyldes, at kommunerne har haft en procentuel udvikling på plus/minus 50 procent og derfor betragtes som outliers.

Kilde: Kommunernes og Regionernes Løndatakontor (KRL), Danmarks Statistik og egne beregninger.

6 Tværgående perspektiver

I det foregående kapitel er kommunernes administrationsudgifter undersøgt samlet set og for forskellige administrationstyper. Der har også været fokus på, hvordan kommunernes administrationsudgifter har udviklet sig siden administrationsanalysen fra 2018. I dette kapitel undersøges sammenhænge mellem udviklingen i de forskellige administrationstyper og sammenhænge mellem kommunernes udgangspunkt og udvikling. Der tages afsæt i to analysespørgsmål.

Er der en tendens til, at udviklingen i udgifterne til de forskellige administrationstyper følges ad?

I tabel 6.1 ses sammenhængen (korrelationen) mellem udviklingen i kommunernes faktiske udgifter fra 2017 til 2019 for de samlede administrationsudgifter og de fire administrationstyper, der er behandlet i denne analyse.

Tabel 6.1

Korrelation mellem udvikling i faktiske udgifter i procent fra 2017 til 2019 (Kommuneniveau)

	Samlet administration	Administrative støttefunktioner og chefer	Myndigheds-personale	Decentrale ledere	Øvrige administrations-udgifter udover løn
Samlet administration	1,0				
Administrative støttefunktioner og chefer	0,72**	1,0			
Myndigheds-personale	0,56**	0,11	1,0		
Decentrale ledere	0,51**	0,24**	0,17*	1,0	
Øvrige administrati-onsudgifter udover løn	0,15	0,17	-0,0	0,0	1,0

Anm.: ** angiver signifikans på 5 procents-niveau, * angiver signifikans på 10 procents-niveau. Læsø indgår ikke i beregningerne.
Kilde: Egne beregninger.

I forhold til udviklingen i kommunernes samlede administrationsudgifter viser tabel 6.1, at der er en klar tendens til, at kommuner, der har reduceret i deres samlede administrationsudgifter fra 2017 til 2019, har reduceret både de administrative støttefunktioner, myndigheds-personale og decentrale ledere – og omvendt for kommuner, der har haft en stigning i de samlede administrationsudgifter.

Sammenhængen er stærkest mellem de samlede administrationsudgifter og de administrative støttefunktioner og chefer, hvilket formentlig skyldes at de administrative støttefunktioner og chefer er den administrationstype, der fylder mest i de samlede administrationsudgifter. Der findes til gengæld ingen sammenhæng mellem udviklingen i kommunernes samlede administrationsudgifter og udviklingen i øvrige administrationsudgifter udover løn.

Generelt viser tabel 6.1 også, at hvis man har reduceret sine udgifter til én administrationstype, så har man typisk også reduceret sine udgifter til de øvrige administrationstyper. Sammenhængen er dog ikke signifikant mellem alle administrationstyperne. Det gælder særligt for kommunernes øvrige administrationsudgifter udover løn og de tre andre administrationstyper, samt for sammenhængen mellem administrative støttefunktioner og chefer og myndigheds-personale.

Det samlede resultat indikerer, at kommunerne ikke generelt ser ud til at "flytte" udgifter imellem de forskellige administrationstyper, men at udgiftsudviklingen på tværs af administrationstyper i stedet er præget af, at udgifterne til de forskellige administrationstyper enten generelt reduceres eller øges. Det kan dog godt være, at tendensen ikke gør sig gældende for alle kommuner.

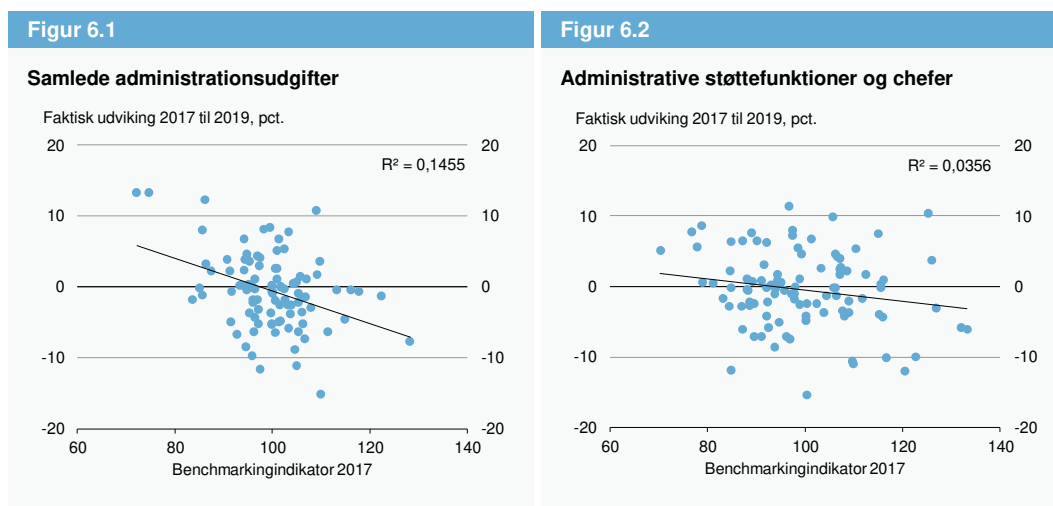
I den første administrationsanalyse blev sammenhængen mellem benchmarkingindikatorerne for forskellige administrationstyper i 2017 undersøgt. Undersøgelsen viste, at der ikke tegner sig et entydigt billede af, om kommunerne generelt har enten relativt høje eller relativt lave administrationsudgifter. Dette resultat genfindes også i de nye tal for 2019. Dermed er der forskel på sammenhængen mellem kommunernes udgiftsniveau til de forskellige administrationstyper og sammenhængen mellem udviklingen i kommunernes udgifter til de forskellige administrationstyper.

Er der en sammenhæng mellem kommunernes udgangspunkt og deres udvikling?

For at undersøge dette spørgsmål er benchmarkingindikatoren for 2017 holdt op imod udviklingen i de faktiske udgifter fra 2017 til 2019. Dette er gjort både for de samlede administrationsudgifter og for administrative støttefunktioner og chefer, myndighedspersonale og decentrale chefer.

Man kunne have en forventning om, at de kommuner, der i 2017 havde de højeste udgifter i forhold til, hvad man kunne forvente (høj benchmarkingindikator i 2017), også er de kommuner, der har reduceret udgifterne mest fra 2017 til 2019. I figur 6.1 til 6.4 ses de forskellige sammenhænge. Man kan konstatere, at den generelle sammenhæng vender som forventet: Kommuner med høje udgifter i udgangspunktet har reduceret udgifterne mest – og omvendt. Der er dog forskel på, hvor tydelig tendensen er.

Tendensen er tydelig for kommunernes samlede administrationsudgifter og udgifterne til myndighedspersonale. Her er der tale om en middelstærk og signifikant sammenhæng på et 5-procents signifikansniveau¹⁰. Der er ikke helt samme tendens for de administrative støttefunktioner og chefer og decentrale ledere – her er der tale om svag og insignifikant sammenhæng på et 5-procents signifikansniveau.

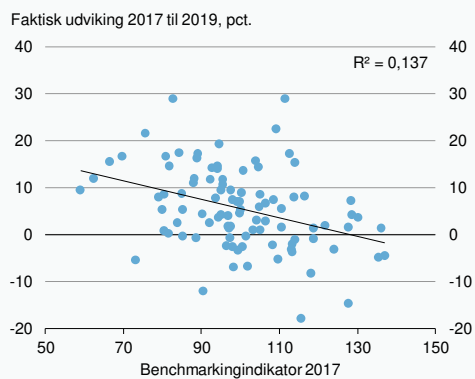


Kilde: Kommunernes og Regionernes Løndatakontor (KRL), Danmarks Statistik og egne beregninger.

¹⁰ Korrelationen mellem benchmarkingindikatoren for 2017 og udviklingen i de faktiske administrationsudgifter fra 2017 til 2019 er følgende for de forskellige typer – Samlede administrationsudgifter: -0,42, administrative støttefunktioner og chefer: -0,16, myndighedspersonale: -0,35 og decentrale ledere: -0,17.

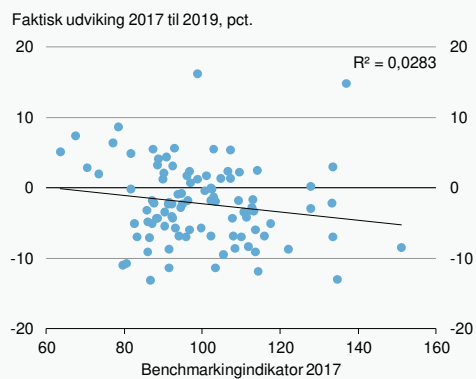
Figur 6.3

Myndighedspersonale



Figur 6.4

Decentrale ledere



Anm.: På figuren for myndighedspersonale indgår Læsø og Ishøj ikke. På figuren for decentrale ledere indgår Læsø ikke.
Kilde: Kommunernes og Regionernes Løndatakontor (KRL), Danmarks Statistik og egne beregninger.

Bilag

I det efterfølgende præsenteres analysens tilhørende bilag, som der løbende er refereret til i analysen. Bilagene med figurer om hvordan den enkelte kommune, region eller sygehus placerer sig er ikke særskilt tilgængeliggjort, da der i stedet refereres til de tilgængeliggjorte bilag med tabeller på kommune-, region- eller sygehusniveau hvori alle de tal, der ligger til grund for de udeladte figurbilag, kan findes.

Bilag 2: Kommunefordelte tabeller

Benchmarking af kommunernes udgifter til administration og ledelse i 2019



Social- og
Indenrigsministeriets
BENCHMARKINGENHED

Publikationen kan hentes på hjemmesiden for
Social- og Indenrigsministeriets Benchmarkingenhed:
www.simb.dk

Henvendelse om publikationen kan ske til kontaktpersonen
på analysen, som fremgår af hjemmesiden.

Indhold

Læsevejledning	3
1 Samlede administrationsudgifter.....	4
2 Administrative støttefunktioner og chefer	6
3 Myndighedspersonale	8
4 Decentrale ledere.....	10
5 Øvrige administrationsudgifter udover løn.....	12

Læsevejledning

I det følgende præsenteres fem tabeller med kommunespecifikke nøgletal. Generelt er data i dette bilag afgrænset på samme måde, som nøgletallene i hovedrapporten. Alle nøgletallene i tabellerne er præsenteret i hovedrapporten på et overordnet niveau. Afgrænsningen af nøgletallene fremgår af hovedrapportens kapitel 3 og i metodebilaget.

De fem tabeller i dette bilag viser nøgletal for henholdsvis kommunernes samlede administrationsudgifter og for de fire administrationstyper: Administrative støttefunktioner og chefer, myndigheds-personale, decentrale ledere og øvrige administrationsudgifter udover løn. Det er de samme nøgletal, der går på tværs af tabellerne. Alle beløb er i kr. pr. indbygger og er i faste 2020-priser.

Nøgletal 1: Udgifter i 2017

Nøgletallet viser kommunernes udgifter i 2017 til den administrationstype, som tabellen vedrører.

Nøgletal 2: Udgifter i 2018

Nøgletallet viser kommunernes udgifter i 2018 til den administrationstype, som tabellen vedrører.

Nøgletal 3: Udgifter i 2019

Nøgletallet viser kommunernes udgifter i 2019 til den administrationstype, som tabellen vedrører.

Nøgletal 4: Procentvis ændring fra 2017 til 2019

Nøgletallet viser, hvordan kommunernes udgifter har ændret sig i procent fra 2017 til 2019 til den administrationstype, som tabellen vedrører. Nøgletal 4 er dermed beregnet på baggrund af nøgletal 1 og nøgletal 3.

Nøgletal 5: Benchmarkingindikator for 2019

Nøgletallet viser benchmarkingindikatoren for 2019 for den administrationstype, som tabellen vedrører. Benchmarkingindikatoren viser forholdet mellem kommunens faktiske udgifter holdt op imod det niveau, man kunne forvente på baggrund af kommunens rammevilkår. En benchmarkingindikator lavere end 100 viser, at kommunens faktiske administrationsudgifter er lavere, end de forventede administrationsudgifter – og hvor meget lavere. En benchmarkingindikator på 100 viser, at kommunens faktiske administrationsudgifter er ligeså store, som de forventede administrationsudgifter. En benchmarkingindikator større end 100 viser, at kommunens faktiske administrationsudgifter er højere, end de forventede administrationsudgifter – og hvor meget højere.

I hovedrapportens kapitel 3 og i metodebilaget er etableringen af benchmarkingindikatoren sammen med opmærksomhedspunkter ved benchmarkingen beskrevet nærmere. Herunder hvad man skal være særligt opmærksom på, hvis man vil tolke på benchmarkingindikatorer over tid. I hovedrapportens kapitel 3 er det også begrundet, hvorfor der ikke er udregnet en benchmarkingindikator for de øvrige administrationsudgifter udover løn.

Særligt om fortolkning af benchmarkingindikatorer over tid

I nærværende analyse er der etableret en benchmarkingindikator baseret på udgiftstal for 2019. Benchmarkingindikatoren er konstrueret ud fra en tværsnitsanalyse, det vil sige ud fra et nedslagspunkt i et enkelt år. Derfor skal man være varsom med at tolke for håndfast på den præcise numeriske ændring i benchmarkingindikatorer på tværs af denne analyse og administrationsanalysen fra 2018. Læs mere i bilag 3: Metode.

1 Samlede administrationsudgifter

Tabel 1

Samlede administrationsudgifter i kr. pr. indbygger

Kommune	2017	2018	2019	Procentvis ændring fra 2017 til 2019	Benchmarkingindikator 2019
Albertslund	12.249	11.675	12.208	-0,33	112
Allerød	8.856	8.730	8.630	-2,55	101
Assens	8.985	8.539	8.117	-9,67	88
Ballerup	12.067	11.924	11.908	-1,32	120
Billund	9.744	9.652	10.406	6,80	109
Børnholm	10.251	10.635	9.995	-2,50	100
Brøndby	10.637	10.835	11.509	8,20	105
Brønderslev	9.212	8.989	8.720	-5,34	95
Dragør	10.307	10.904	10.261	-0,45	114
Egedal	8.801	9.170	9.491	7,83	114
Esbjerg	8.729	8.832	8.573	-1,78	95
Fanø	12.966	13.193	13.444	3,69	94
Favrskov	8.227	8.305	8.259	0,39	97
Faxe	8.578	8.529	8.520	-0,67	91
Fredensborg	9.509	9.863	9.516	0,08	104
Fredericia	10.157	9.905	9.517	-6,30	98
Frederiksberg	7.864	8.022	8.167	3,85	98
Frederikshavn	9.013	9.339	9.113	1,11	97
Frederikssund	9.483	8.570	8.435	-11,05	94
Furesø	8.707	8.507	8.688	-0,22	98
Faaborg-Midtfyn	8.964	8.672	8.498	-5,20	94
Gentofte	8.673	9.000	9.120	5,15	112
Gladsaxe	9.788	9.758	9.838	0,51	107
Glostrup	11.998	11.890	11.922	-0,64	117
Greve	8.790	8.505	7.767	-11,63	87
Gribskov	8.358	8.409	7.795	-6,73	87
Guldborgsund	9.322	9.241	9.117	-2,20	93
Haderslev	9.423	9.804	9.445	0,24	100
Halsnæs	10.521	9.971	8.927	-15,15	93
Hedensted	9.053	9.211	9.033	-0,22	103
Helsingør	10.642	10.187	10.160	-4,53	110
Herlev	10.436	10.594	10.042	-3,77	99
Herning	7.537	7.335	7.451	-1,14	86
Hillerød	8.970	9.067	9.074	1,16	104
Hjørring	8.707	8.750	9.055	4,00	99
Holbæk	6.606	7.174	7.484	13,29	82
Holstebro	8.206	8.306	7.805	-4,88	88
Horsens	7.663	7.790	7.657	-0,08	86
Hvidovre	9.622	9.544	9.438	-1,92	99
Høje-Taastrup	10.330	10.342	10.411	0,79	106
Hørsholm	9.173	9.328	8.728	-4,85	99
Ikast-Brande	8.867	8.666	8.313	-6,24	91
Ishøj	10.856	11.264	11.769	8,40	107
Jammerbugt	8.731	8.563	7.992	-8,46	86
Kalundborg	9.509	9.361	9.023	-5,11	94
Kerteminde	9.649	9.336	9.296	-3,66	95
Kolding	9.488	9.446	9.348	-1,47	106
København	9.359	9.073	8.774	-6,25	110
Køge	9.325	9.292	8.861	-4,98	96
Langeland	10.805	11.009	10.714	-0,84	99
Lejre	9.462	9.219	9.129	-3,52	104

Kommune	2017	2018	2019	Procentvis ændring fra 2017 til 2019	Benchmarkingindikator 2019
Lemvig	9.682	9.773	9.976	3,03	97
Lolland	8.129	8.938	9.214	13,35	81
Lyngby-Taarbæk	9.398	9.576	9.498	1,06	111
Læsø	16.182	18.461	17.929	10,80	116
Mariagerfjord	9.320	9.122	8.725	-6,39	95
Midtelfart	7.604	7.611	7.468	-1,78	83
Morsø	9.631	10.253	10.284	6,77	98
Norddjurs	9.908	9.469	9.040	-8,76	96
Nordfyns	8.231	8.256	8.415	2,24	89
Nyborg	9.233	9.183	9.236	0,03	95
Næstved	8.630	8.746	8.310	-3,70	92
Odder	8.754	8.917	9.164	4,68	100
Odense	9.074	9.103	8.544	-5,84	99
Odsherred	9.348	9.248	8.952	-4,23	91
Randers	8.519	8.668	8.490	-0,34	95
Rebild	9.338	9.124	9.131	-2,21	105
Ringkøbing-Skjern	8.766	8.904	8.598	-1,92	96
Ringsted	9.549	9.516	9.491	-0,60	100
Roskilde	9.187	9.114	8.711	-5,18	103
Rudersdal	8.288	8.577	8.652	4,39	104
Rødovre	10.752	10.985	10.940	1,75	111
Samsø	18.441	16.520	17.033	-7,64	113
Silkeborg	8.146	8.115	8.163	0,21	96
Skanderborg	8.881	8.997	8.806	-0,85	107
Skive	9.692	10.027	10.215	5,40	108
Slagelse	9.227	9.413	9.606	4,10	101
Solrød	9.124	9.291	9.118	-0,07	103
Sorø	8.782	8.681	8.798	0,18	93
Stevns	8.129	8.582	8.395	3,28	89
Struer	9.440	9.690	9.805	3,87	97
Svendborg	8.969	8.733	8.806	-1,82	97
Syddjurs	9.883	10.127	10.248	3,70	115
Sønderborg	9.748	9.615	9.579	-1,73	101
Thisted	9.557	10.063	9.807	2,62	103
Tønder	10.372	10.294	10.434	0,61	104
Tårnby	8.071	8.448	8.724	8,09	93
Vallensbæk	9.703	9.811	9.462	-2,48	102
Varde	9.719	9.441	9.008	-7,32	100
Vejen	9.033	8.871	8.751	-3,12	95
Vejle	9.324	9.475	9.465	1,52	109
Vesthimmerlands	9.570	9.528	9.821	2,62	103
Viborg	8.246	8.352	8.441	2,36	98
Vordingborg	8.736	8.839	8.937	2,30	93
Ærø	12.416	12.163	13.944	12,31	91
Aabenraa	9.453	9.466	9.387	-0,70	100
Aalborg	9.054	9.303	8.926	-1,41	107
Aarhus	9.046	8.746	8.780	-2,94	108
Landsgennemsnit	9.138	9.126	8.994	-1,58	-

Anm.: Faste priser (2020-pl).

Kilde: Det Kommunale og Regionale Løndatakontor (KRL), Danmarks Statistik og egne beregninger.

2 Administrative støttefunktioner og chefer

Tabel 2

Udgifter i kr. pr. indbygger til administrative støttefunktioner og chefer

Kommune	2017	2018	2019	Procentvis ændring fra 2017 til 2019	Benchmarkingindikator 2019
Albertslund	5.995	5.860	6.054	0,99	115
Allerød	3.630	3.889	3.872	6,67	110
Assens	3.677	3.490	3.240	-11,87	77
Ballerup	5.543	5.414	5.532	-0,21	115
Billund	3.873	3.969	4.167	7,57	97
Bornholm	5.296	5.455	5.207	-1,68	110
Brøndby	5.351	5.412	5.738	7,24	105
Brønderslev	3.885	3.654	3.552	-8,57	85
Dragør	3.895	4.186	3.959	1,65	109
Egedal	3.837	3.753	4.013	4,60	112
Esbjerg	3.829	3.831	3.720	-2,85	82
Fanø	5.568	5.706	5.242	-5,86	81
Favrskov	3.296	3.490	3.510	6,49	93
Faxe	3.786	3.601	3.703	-2,19	86
Fredensborg	4.584	4.876	4.764	3,92	114
Fredericia	4.227	4.202	3.927	-7,09	84
Frederiksberg	4.624	4.629	4.704	1,71	118
Frederikshavn	4.149	4.234	4.155	0,16	93
Frederikssund	4.456	4.195	3.981	-10,66	98
Furesø	4.036	3.869	3.863	-4,28	98
Faaborg-Midtfyn	4.195	4.269	4.149	-1,09	99
Gentofte	4.922	4.958	5.102	3,67	138
Gladsaxe	4.840	4.642	4.775	-1,35	108
Glostrup	6.031	5.780	5.841	-3,14	124
Greve	4.111	3.948	3.477	-15,41	85
Gribskov	4.429	4.291	3.940	-11,03	97
Guldborgsund	4.389	4.512	4.526	3,11	93
Haderslev	3.999	4.231	3.888	-2,77	86
Halsnæs	5.103	4.770	4.587	-10,11	105
Hedensted	3.428	3.440	3.332	-2,78	84
Helsingør	5.122	4.959	4.901	-4,32	111
Herlev	4.868	4.860	4.746	-2,51	100
Herning	3.375	3.369	3.389	0,39	82
Hillerød	4.179	4.035	4.125	-1,28	105
Hjørring	4.647	4.811	4.840	4,14	111
Holbæk	3.934	4.160	4.190	6,50	95
Holstebro	3.969	3.949	3.686	-7,11	90
Horsens	3.835	3.914	3.874	1,00	90
Hvidovre	4.510	4.606	4.509	-0,03	99
Høje-Taastrup	4.690	4.970	5.063	7,97	107
Hørsholm	4.393	4.530	4.408	0,34	118
Ikast-Brande	3.648	3.633	3.425	-6,13	83
Ishøj	5.784	5.758	5.924	2,43	112
Jammerbugt	3.944	3.893	3.740	-5,16	88
Kalundborg	4.012	4.078	3.988	-0,58	87
Kerteminde	3.699	3.726	3.935	6,40	90
Kolding	3.965	4.069	3.957	-0,21	92
København	6.168	5.986	5.793	-6,09	130
Køge	4.365	4.386	4.259	-2,45	98
Langeland	5.429	5.394	5.238	-3,53	106
Lejre	3.994	3.949	3.984	-0,25	106

Kommune	2017	2018	2019	Procentvis ændring fra 2017 til 2019	Benchmarkingindikator 2019
Lemvig	4.480	4.464	4.530	1,11	96
Lolland	4.470	4.873	4.856	8,65	83
Lyngby-Taarbæk	4.166	4.416	4.577	9,86	119
Læsø	8.357	8.141	7.517	-10,05	107
Mariagerfjord	4.262	4.116	4.054	-4,88	97
Midelfart	3.443	3.536	3.520	2,23	87
Morsø	5.161	5.240	5.272	2,15	108
Norddjurs	5.270	5.058	4.639	-11,98	107
Nordfyns	2.971	2.970	3.122	5,09	74
Nyborg	3.504	3.574	3.525	0,59	79
Næstved	3.902	3.975	3.804	-2,51	86
Odder	3.052	3.111	3.288	7,72	83
Odense	4.363	4.312	4.037	-7,46	90
Odsherred	4.893	4.750	4.686	-4,23	102
Randers	3.967	4.085	3.998	0,78	92
Rebild	4.083	4.088	3.932	-3,70	105
Ringkøbing-Skjern	3.515	3.631	3.455	-1,69	83
Ringsted	4.558	4.589	4.675	2,55	107
Roskilde	4.620	4.689	4.440	-3,91	112
Rudersdal	4.313	4.658	4.635	7,46	126
Rødovre	5.152	5.160	5.042	-2,14	108
Samsø	8.476	8.714	9.356	10,38	133
Silkeborg	3.632	3.637	3.656	0,66	91
Skanderborg	3.476	3.606	3.534	1,66	96
Skive	4.387	4.549	4.628	5,50	104
Slagelse	3.970	3.961	3.962	-0,20	84
Solrød	4.115	4.436	4.332	5,29	117
Sorø	3.918	3.798	3.833	-2,16	89
Stevns	3.852	3.936	3.812	-1,03	93
Struer	4.233	4.502	4.493	6,15	98
Svendborg	4.183	3.981	4.158	-0,59	97
Syddjurs	4.323	4.384	4.437	2,65	111
Sønderborg	4.875	4.727	4.696	-3,67	100
Thisted	4.370	4.391	4.287	-1,89	95
Tønder	4.645	4.726	4.595	-1,07	96
Tårnby	3.427	3.595	3.617	5,56	82
Vallensbæk	5.195	5.205	4.887	-5,91	126
Varde	3.863	3.900	3.698	-4,28	89
Vejen	3.827	3.629	3.552	-7,17	83
Vejle	4.534	4.565	4.524	-0,23	107
Vesthimmerlands	4.135	4.073	4.124	-0,28	93
Viborg	3.960	3.917	3.981	0,51	96
Vordingborg	4.509	4.665	4.715	4,59	103
Ærø	6.734	7.044	7.501	11,39	101
Aabenraa	4.302	4.374	4.338	0,86	96
Aalborg	3.757	3.822	3.742	-0,42	88
Aarhus	4.324	4.245	4.210	-2,64	98
Landsgennemsnit	4.436	4.435	4.367	-1,57	-

Anm.: Faste priser (2020-pl).

Kilde: Det Kommunale og Regionale Løndatakontor (KRL), Danmarks Statistik og egne beregninger.

3 Myndighedspersonale

Tabel 3

Udgifter i kr. pr. indbygger til myndighedspersonale

Kommune	2017	2018	2019	Procentvis ændring fra 2017 til 2019	Benchmarkingindikator 2019
Albertslund	2.258	2.289	2.444	8,27	115
Allerød	1.568	1.570	1.530	-2,45	96
Assens	2.199	2.185	2.155	-1,98	106
Ballerup	1.836	1.917	1.946	6,01	106
Billund	1.924	2.062	2.358	22,57	130
Børnholm	2.141	2.208	2.300	7,42	109
Brøndby	1.891	1.946	2.092	10,62	93
Brønderslev	1.961	2.004	2.052	4,66	100
Dragør	632	709	692	9,57	58
Egedal	1.396	1.413	1.520	8,87	89
Esbjerg	2.039	2.141	2.203	8,04	117
Fanø	1.661	2.297	2.141	28,92	131
Favrskov	2.022	2.025	2.007	-0,76	114
Faxe	1.799	1.834	1.973	9,66	100
Fredensborg	1.357	1.459	1.468	8,16	84
Fredericia	2.405	2.457	2.446	1,70	121
Frederiksberg	1.380	1.494	1.611	16,74	87
Frederikshavn	2.100	2.218	2.166	3,14	105
Frederikssund	1.537	1.530	1.532	-0,32	84
Furesø	1.505	1.483	1.545	2,62	93
Faaborg-Midtfyn	2.465	2.200	2.389	-3,11	114
Gentofte	1.337	1.454	1.532	14,63	89
Gladsaxe	1.959	2.023	1.898	-3,11	106
Glostrup	2.031	2.217	2.383	17,31	124
Greve	1.326	1.415	1.441	8,70	83
Gribskov	1.720	1.826	1.746	1,53	97
Guldborgsund	1.641	1.698	1.657	0,93	75
Haderslev	1.890	2.099	2.060	8,98	103
Halsnæs	1.750	1.774	1.958	11,90	105
Hedensted	1.887	1.975	1.994	5,66	110
Helsingør	1.591	1.501	1.582	-0,57	83
Herlev	1.828	1.911	1.847	1,01	105
Herning	1.771	1.690	1.758	-0,68	92
Hillerød	1.606	1.905	1.916	19,32	111
Hjørring	1.807	1.986	2.120	17,32	102
Holbæk	1.540	1.775	1.811	17,59	96
Holstebro	1.635	1.824	1.828	11,83	101
Horsens	2.093	2.135	2.124	1,50	112
Hvidovre	1.741	1.625	1.736	-0,28	95
Høje-Taastrup	1.773	1.780	1.841	3,79	91
Hørsholm	1.473	1.471	1.298	-11,88	78
Ikast-Brande	1.840	1.882	1.794	-2,51	93
Ishøj	1.408	1.924	2.117	50,38	117
Jammerbugt	1.935	2.099	2.074	7,19	103
Kalundborg	2.068	2.162	2.092	1,15	101
Kerteminde	2.252	1.943	1.851	-17,80	91
Kolding	2.173	2.306	2.215	1,96	116
København	1.482	1.510	1.488	0,41	75
Køge	2.004	2.083	1.931	-3,61	105
Langeland	1.966	2.051	2.024	2,96	103
Lejre	1.728	1.777	1.857	7,50	104

Kommune	2017	2018	2019	Procentvis ændring fra 2017 til 2019	Benchmarkingindikator 2019
Lemvig	1.705	1.864	1.985	16,43	102
Lolland	1.830	2.293	2.362	29,07	99
Lyngby-Taarbæk	1.929	1.764	1.773	-8,11	104
Læsø	-	949	619	-	-
Mariagerfjord	1.915	1.865	1.854	-3,18	89
Midelfart	2.366	2.300	2.260	-4,46	123
Morsø	1.479	1.840	1.799	21,59	89
Norddjurs	1.777	1.721	1.875	5,50	83
Nordfyns	1.808	1.868	2.027	12,09	94
Nyborg	2.191	1.940	2.171	-0,90	108
Næstved	1.363	1.506	1.591	16,78	79
Odder	2.122	2.299	2.450	15,47	128
Odense	2.179	2.288	2.213	1,57	107
Odsherred	1.540	1.476	1.458	-5,35	67
Randers	1.989	2.137	2.121	6,66	106
Rebild	1.872	1.837	1.907	1,87	96
Ringkøbing-Skjern	1.775	1.952	1.902	7,12	100
Ringsted	1.788	1.841	1.820	1,80	96
Roskilde	1.661	1.761	1.730	4,15	99
Rudersdal	1.038	1.148	1.164	12,12	68
Rødovre	1.983	2.021	1.941	-2,07	96
Samsø	2.335	1.714	1.994	-14,59	97
Silkeborg	2.316	2.414	2.486	7,30	132
Skanderborg	2.257	2.181	2.150	-4,71	126
Skive	1.756	1.971	2.004	14,10	107
Slagelse	2.011	2.209	2.304	14,56	111
Solrød	1.606	1.482	1.500	-6,59	92
Sorø	1.787	1.773	1.664	-6,85	84
Stevns	1.275	1.459	1.473	15,57	74
Struer	1.736	1.821	1.984	14,31	96
Svendborg	1.892	1.868	1.849	-2,31	90
Syddjurs	1.914	2.067	2.177	13,74	108
Sønderborg	1.536	1.518	1.577	2,65	81
Thisted	1.790	2.081	2.052	14,65	100
Tønder	2.493	2.512	2.585	3,70	125
Tårnby	1.646	1.692	1.804	9,58	102
Vallensbæk	1.047	1.300	1.094	4,54	87
Varde	1.993	1.964	1.892	-5,06	100
Vejen	1.903	2.083	2.068	8,68	111
Vejle	1.774	1.791	1.870	5,41	99
Vesthimmerlands	2.071	2.161	2.397	15,72	112
Viborg	1.598	1.705	1.775	11,12	92
Vordingborg	1.614	1.705	1.701	5,38	75
Ærø	1.567	1.577	1.691	7,94	92
Aabenraa	1.812	1.842	1.890	4,31	95
Aalborg	2.699	2.818	2.737	1,41	127
Aarhus	2.329	2.398	2.431	4,35	120
Landsgennemsnit	1.855	1.925	1.942	4,68	-

Anm.: Faste priser (2020-pl).

Kilde: Det Kommunale og Regionale Løndatakontor (KRL), Danmarks Statistik og egne beregninger.

4 Decentrale ledere

Tabel 4

Udgifter i kr. pr. indbygger til decentrale ledere

Kommune	2017	2018	2019	Procentvis ændring fra 2017 til 2019	Benchmarkingindikator 2019
Albertslund	2.327	2.327	2.285	-1,78	105
Allerød	2.222	2.048	2.149	-3,30	114
Assens	1.858	1.769	1.614	-13,16	77
Ballerup	2.740	2.640	2.659	-2,96	130
Billund	2.062	2.003	2.177	5,60	99
Børnholm	1.746	1.778	1.817	4,08	91
Brøndby	2.444	2.427	2.500	2,32	114
Brønderslev	1.772	1.867	1.858	4,84	85
Dragør	2.508	2.593	2.333	-6,99	129
Egedal	1.917	2.037	1.950	1,74	102
Esbjerg	1.842	1.862	1.801	-2,23	92
Fanø	2.444	2.547	2.807	14,86	158
Favrskov	1.833	1.734	1.705	-6,98	79
Faxe	1.453	1.531	1.482	1,97	76
Fredensborg	2.084	2.010	1.847	-11,38	98
Fredericia	1.961	1.878	1.906	-2,81	96
Frederiksberg	1.423	1.414	1.362	-4,26	99
Frederikshavn	1.447	1.516	1.540	6,40	83
Frederikssund	2.128	2.019	1.944	-8,62	102
Furesø	1.902	1.905	1.863	-2,01	95
Faaborg-Midtfyn	1.711	1.584	1.524	-10,94	71
Gentofte	2.094	2.129	2.055	-1,82	117
Gladsaxe	2.198	2.252	2.229	1,41	113
Glostrup	2.666	2.504	2.321	-12,96	124
Greve	1.731	1.734	1.656	-4,29	90
Gribskov	1.498	1.452	1.338	-10,66	74
Guldborgsund	1.927	1.914	1.817	-5,70	86
Haderslev	2.167	2.223	2.205	1,76	103
Halsnæs	2.120	2.077	1.926	-9,11	108
Hedensted	2.557	2.624	2.429	-5,01	112
Helsingør	2.160	2.161	2.098	-2,86	116
Herlev	2.508	2.302	2.212	-11,79	104
Herning	1.926	1.884	1.848	-4,07	90
Hillerød	2.033	2.066	2.025	-0,38	105
Hjørring	1.783	1.731	1.693	-5,01	83
Holbæk	1.353	1.440	1.422	5,09	68
Holstebro	1.963	2.025	1.945	-0,90	94
Horsens	1.453	1.480	1.495	2,87	75
Hvidovre	1.824	1.885	1.791	-1,79	89
Høje-Taastrup	2.184	2.127	2.061	-5,65	101
Hørsholm	1.675	1.751	1.561	-6,84	94
Ikast-Brande	2.224	2.225	2.196	-1,24	104
Ishøj	2.668	2.508	2.445	-8,35	110
Jammerbugt	1.960	1.929	1.790	-8,68	82
Kalundborg	2.208	2.088	2.058	-6,80	94
Kerteminde	2.066	2.007	2.066	-0,03	104
Kolding	2.361	2.308	2.220	-5,97	110
København	1.419	1.377	1.347	-5,08	87
Køge	1.798	1.863	1.896	5,46	96
Langeland	1.824	1.821	1.820	-0,18	78
Lejre	2.126	2.079	1.925	-9,49	96

Kommune	2017	2018	2019	Procentvis ændring fra 2017 til 2019	Benchmarkingindikator 2019
Lemvig	2.381	2.385	2.433	2,18	107
Lolland	1.589	1.601	1.707	7,43	70
Lyngby-Taarbæk	1.908	2.065	1.904	-0,17	109
Læsø	3.443	4.946	4.461	29,56	121
Mariagerfjord	1.993	1.988	1.855	-6,92	90
Midtelfart	1.725	1.645	1.602	-7,13	83
Morsø	2.097	2.121	2.048	-2,35	86
Norddjurs	1.890	1.841	1.676	-11,31	79
Nordfyns	1.816	1.779	1.729	-4,77	82
Nyborg	1.979	2.015	1.862	-5,91	92
Næstved	2.164	2.199	2.017	-6,81	103
Odder	1.798	1.719	1.635	-9,06	78
Odense	1.756	1.779	1.716	-2,31	99
Odsherred	1.759	1.712	1.699	-3,40	86
Randers	1.778	1.758	1.702	-4,25	87
Rebild	2.038	1.991	2.063	1,25	88
Ringkøbing-Skjern	2.180	2.183	2.197	0,77	97
Ringsted	2.042	1.973	2.005	-1,79	97
Roskilde	2.085	2.018	2.013	-3,47	113
Rudersdal	2.265	2.180	2.112	-6,76	114
Rødovre	2.649	2.675	2.655	0,23	134
Samsø	3.253	3.070	2.978	-8,45	130
Silkeborg	1.998	1.952	1.982	-0,76	96
Skanderborg	2.245	2.375	2.369	5,53	110
Skive	2.333	2.329	2.364	1,32	108
Slagelse	2.198	2.152	2.317	5,43	115
Solrød	1.801	1.869	1.857	3,11	98
Sorø	1.827	1.842	1.788	-2,14	86
Stevns	1.528	1.672	1.661	8,66	85
Struer	2.255	2.236	2.212	-1,89	103
Svendborg	2.137	2.035	2.046	-4,29	106
Syddjurs	2.009	1.977	2.033	1,18	99
Sønderborg	2.012	2.050	2.060	2,36	102
Thisted	2.487	2.429	2.384	-4,13	102
Tønder	2.566	2.535	2.522	-1,72	109
Tårnby	2.712	2.724	2.794	3,02	142
Vallensbæk	1.844	1.766	1.924	4,37	100
Varde	2.683	2.474	2.448	-8,75	110
Vejen	2.015	1.985	1.906	-5,38	85
Vejle	2.452	2.496	2.512	2,45	120
Vesthimmerlands	2.418	2.403	2.251	-6,91	101
Viborg	1.923	2.084	1.986	3,29	92
Vordingborg	1.764	1.657	1.708	-3,18	83
Ærø	2.009	2.177	2.335	16,20	106
Aabenraa	1.977	1.915	2.020	2,14	93
Aalborg	2.372	2.337	2.319	-2,23	136
Aarhus	1.978	1.960	1.908	-3,53	115
Landsgennemsnit	1.960	1.946	1.909	-2,57	-

Anm.: Faste priser (2020-pl).

Kilde: Det Kommunale og Regionale Løndatakontor (KRL), Danmarks Statistik og egne beregninger.

5 Øvrige administrationsudgifter udover løn

Tabel 5

Øvrige administrationsudgifter udover løn i kr. pr. indbygger

Kommune	2017	2018	2019	Procentvis ændring fra 2017 til 2019
Albertslund	1.669	1.199	1.424	-14,7
Allerød	1.435	1.222	1.079	-24,8
Assens	1.251	1.095	1.107	-11,5
Ballerup	1.947	1.954	1.770	-9,1
Billund	1.885	1.619	1.704	-9,6
Bornholm	1.068	1.194	671	-37,2
Brøndby	951	1.051	1.179	23,9
Brønderslev	1.594	1.464	1.258	-21,1
Dragør	3.272	3.416	3.276	0,1
Egedal	1.651	1.966	2.007	21,5
Esbjerg	1.019	998	850	-16,6
Fanø	3.294	2.643	3.255	-1,2
Favrskov	1.076	1.056	1.038	-3,6
Faxe	1.540	1.564	1.362	-11,5
Fredensborg	1.483	1.519	1.437	-3,1
Fredericia	1.564	1.367	1.238	-20,8
Frederiksberg	437	486	490	12,2
Frederikshavn	1.317	1.371	1.252	-5,0
Frederikssund	1.362	827	977	-28,3
Furesø	1.264	1.249	1.417	12,0
Faaborg-Midtfyn	594	619	437	-26,3
Gentofte	321	458	430	33,8
Gladsaxe	792	842	937	18,3
Glostrup	1.270	1.390	1.377	8,4
Greve	1.623	1.408	1.192	-26,5
Gribskov	712	839	771	8,3
Guldborgsund	1.364	1.117	1.118	-18,1
Haderslev	1.367	1.251	1.292	-5,5
Halsnæs	1.548	1.349	455	-70,6
Hedensted	1.181	1.173	1.278	8,2
Helsingør	1.769	1.565	1.580	-10,7
Herlev	1.232	1.521	1.238	0,5
Herning	465	392	456	-1,9
Hillerød	1.153	1.062	1.008	-12,5
Hjørring	470	221	402	-14,4
Holbæk	-221	-201	61	-
Holstebro	640	509	346	-45,9
Horsens	282	261	164	-41,7
Hvidovre	1.546	1.428	1.401	-9,4
Høje-Taastrup	1.682	1.465	1.447	-14,0
Hørsholm	1.631	1.575	1.461	-10,4
Ikast-Brande	1.155	926	899	-22,2
Ishøj	997	1.075	1.282	28,6
Jammerbugt	891	641	387	-56,5
Kalundborg	1.221	1.033	884	-27,6
Kerteminde	1.633	1.660	1.444	-11,5
Kolding	988	763	955	-3,4
København	290	201	146	-49,6
Køge	1.159	960	776	-33,1
Langeland	1.587	1.744	1.632	2,9
Lejre	1.614	1.413	1.362	-15,6

Kommune	2017	2018	2019	Procentvis ændring fra 2017 til 2019
Lemvig	1.116	1.059	1.028	-7,9
Lolland	240	171	289	20,3
Lyngby-Taarbæk	1.396	1.332	1.244	-10,9
Læsø	4.382	4.423	5.332	21,7
Mariagerfjord	1.150	1.153	962	-16,4
Middelfart	70	130	86	22,9
Morsø	895	1.052	1.166	30,3
Norddjurs	971	849	850	-12,4
Nordfyns	1.636	1.638	1.537	-6,0
Nyborg	1.559	1.653	1.679	7,6
Næstved	1.201	1.065	898	-25,2
Odder	1.781	1.787	1.791	0,5
Odense	776	725	578	-25,5
Odsherred	1.156	1.310	1.110	-4,0
Randers	785	688	668	-14,9
Rebild	1.345	1.207	1.229	-8,6
Ringkøbing-Skjern	1.296	1.138	1.044	-19,4
Ringsted	1.161	1.113	992	-14,6
Roskilde	821	646	529	-35,6
Rudersdal	672	591	741	10,3
Rødovre	968	1.129	1.302	34,5
Samsø	4.378	3.022	2.705	-38,2
Silkeborg	201	112	40	-80,2
Skanderborg	903	835	752	-16,7
Skive	1.216	1.178	1.220	0,3
Slagelse	1.048	1.090	1.023	-2,4
Solrød	1.602	1.503	1.428	-10,9
Sorø	1.251	1.267	1.513	20,9
Stevns	1.474	1.515	1.449	-1,7
Struer	1.216	1.131	1.115	-8,3
Svendborg	756	850	753	-0,4
Syddjurs	1.637	1.699	1.601	-2,2
Sønderborg	1.325	1.321	1.247	-5,9
Thisted	910	1.163	1.084	19,1
Tønder	667	521	732	9,7
Tårnby	287	436	510	77,7
Vallensbæk	1.618	1.540	1.556	-3,8
Varde	1.180	1.103	970	-17,8
Vejen	1.288	1.174	1.224	-4,9
Vejle	564	624	560	-0,7
Vesthimmerlands	946	891	1.049	11,0
Viborg	766	645	699	-8,7
Vordingborg	849	812	813	-4,3
Ærø	2.106	1.364	2.417	14,8
Aabenraa	1.362	1.335	1.139	-16,4
Aalborg	226	325	129	-43,1
Aarhus	414	143	231	-44,2
Landsgennemsnit	887	819	776	-12,6

Anm.: Faste priser (2020-pl).

Kilde: Det Kommunale og Regionale Løndatakontor (KRL), Danmarks Statistik og egne beregninger.

Bilag 3 - Metode

Benchmarking af kommunernes udgifter til administration og ledelse i 2019



Social- og
Indenrigsministeriets
BENCHMARKINGENHED

Publikationen kan hentes på hjemmesiden for
Social- og Indenrigsministeriets Benchmarkingenhed:
www.simb.dk

Henvendelse om publikationen kan ske til kontaktpersonen
på analysen, som fremgår af hjemmesiden.

Indhold

1 Anvendt opgørelsesmetode	3
1.1 Opmærksomhedspunkter ved opgørelsesmetoden.....	4
2 Administrative stillingskategorier.....	6
3 Etablering af benchmarkingindikator	11
3.1 Opmærksomhedspunkter ved benchmarking.....	11
4 Modelspecifikationer.....	12

1 Anvendt opgørelsesmetode

I denne analyse anvendes samme opgørelsesmetode, som blev anvendt i vores tidligere administrationsanalyse fra 2018. Opgørelsesmetoden tager udgangspunkt i VIVEs kombinationsmetode, som der er foretaget enkelte justeringer af¹. Kombinationsmetoden kombinerer to andre opgørelsesmetoder af kommunernes udgifter til administration og ledelse: Regnskabsdatametoden og personalemetoden².

I kombinationsmetoden anvendt i denne analyse opgøres de administrative lønudgifter efter personalemetoden. Lønudgifterne beregnes på baggrund af (I) antal fuldtidsansatte inden for de stillingskategorier, som regeringen og KL har defineret som administrative i personalemetoden, og (II) gennemsnitslønningerne på landsplan inden for disse stillingskategorier. Efter personalemetoden kan de stillingskategorier, der henføres til administrationsområdet, inddeles i fire administrationstyper: Administrative støttefunktioner, administrative chefer, myndighedspersonale og decentrale ledere. I analysen behandles administrative støttefunktioner og administrative chefer samlet, da de beskæftiger sig med samme opgavefelt.

Ved at tage afsæt i personalemetoden, tages der højde for fejlkontering og forskelle i konteringspraksis på tværs af kommunerne i forhold til lønudgifter, der er den primære udgiftsart på administrationsområdet. Samtidig giver metoden mulighed for at opdele administrationsudgifterne på forskellige administrationstyper.

Lønudgifterne fra personalemetoden kombineres endvidere med de centrale administrationsudgifter udover løn (herefter kaldet øvrige administrationsudgifter udover løn). Konkret medtages udgifterne på hovedfunktion 6.45: *Administrativ organisation*, som blandt andet omfatter udgifter til varekøb på administrationsområdet, IT-udgifter og betalinger for tjenesteydelser til private leverandører og andre kommuner³. Dog udelades funktion 6.45.50: *Administrationsbygninger*, som blandt andet omfatter huslejudgifter og vedligeholdelsesudgifter til administrationsbygninger. Det skyldes, at nogle kommuner lejer deres administrationsbygninger, og dermed har huslejudgifter, mens andre kommuner ejer administrationsbygningerne. Tidligere analyser har vist, at denne forskel kan have betydning for kommunernes udgifter til administration, hvilket vil kunne skævvride sammenligninger af kommunernes administrationsudgifter.

Den anvendte metode til opgørelse af kommunernes administrationsudgifter omfatter på baggrund af ovenstående følgende elementer:

- Lønudgifter til administrative støttefunktioner og chefer.
- Lønudgifter til myndighedspersonale.
- Lønudgifter til decentrale ledere.
- Øvrige administrationsudgifter udover løn.

I tabel 1 nedenfor ses en detaljeret definition af den anvendte opgørelsesmetode.

¹ Bæk, Thomas Astrup & Kurt Houlberg (KORA,2016): *Kommunernes administrative ressourceforbrug. Resultater og perspektiver ved en ny kombineret opgørelsesmetode*.

² I aftalen om kommunernes økonomi for 2013 blev regeringen og KL enige om de to opgørelsesmetoder af kommunernes administrationsudgifter. Fordele og ulemper ved disse opgørelsesmetoder er beskrevet i analysen "Benchmarking af kommunernes udgifter til ledelse og administration" fra 2018, der kan hentes på enhedens hjemmeside www.simb.dk.

³ I analysen er der generelt fokus på nettodriftsudgifter. Disse betegnes dog blot "udgifter".

Tabel 1

Anvendt opgørelsesmetode

	Lønudgifter	Øvrige administrationsudgifter udover løn
Indhold	<p>Antal fuldtidsansatte i personalegrupperne administrative støttefunktioner, administrative chefer, myndighedspersonale og decentrale ledere, der er ansat som tjenestemænd, overenskomstan-satte eller fleksjobansatte.</p> <p>Udvalgte stillingskategorier, der ikke indgår i de fire personalegrupper, medregnes alligevel, hvis de aflønnes fra hovedfunktion 6.45. Disse stillingskategorier fremgår af kapitel 2 nedenfor.</p> <p>Ekstraordinært ansatte og elever indgår ikke.</p> <p>For at finde udgiftsniveauet ganges antal fuldtidsansatte med gennemsnitsløningerne på landsplan for de enkelte stillingskategorier.</p> <p>Der tillægges et gennemsnitligt pensionsbidrag til tjenestemænds bruttoløn.</p>	<p>Hovedart 2-9 (ekskl. art 5.1) og dranst 1 og 2</p> <p>Funktionerne: 6.45.51 Sekretariat og forvaltninger 6.45.52 Fælles IT og telefoni 6.45.53 Jobcentre 6.45.54 Naturbeskyttelse 6.45.55 Miljøbeskyttelse 6.45.56 Byggesagsbehandling 6.45.57 Voksen-, ældre- og handicapområdet 6.45.58 Det specialiserede børneområde 6.45.59 Administrationsbidrag til Udbetaling Danmark</p>
Kilde	Særudtræk fra KRL	Danmarks Statistik

I forhold til VIVEs kombinationsmetode er hovedfunktionerne 6.42: *Politisk organisation* og 6.48: *Erhvervsudvikling, turisme og landdistrikter* samt funktion 6.45.50: *Administrationsbygninger* ikke en del af den anvendte opgørelsesmetode. I VIVEs kombinationsmetode indgår ansatte i et fleksjob desuden ikke. Fleksjob er med i opgørelsesmetoden her, fordi fleksjobansatte er inkluderet i den officielle personalestatistik.

I analysen sættes kommunernes administrationsudgifter i forhold til indbyggertallet, hvorfor administrationsudgifterne opgøres i kroner pr. indbygger. Indbyggertallet er opgjort som et gennemsnit henover det enkelte år, der betragtes.

1.1 Opmærksomhedspunkter ved opgørelsesmetoden

Selvom den anvendte opgørelsesmetode tager højde for nogle af de problematikker, som der er ved andre opgørelsesmetoder af kommunernes administrationsudgifter, så er der stadig en række forhold, som man bør være opmærksom på, når man sammenligner administrationsudgifterne på tværs af kommunerne. Nedenfor er nogle af disse opmærksomhedspunkter omtalt.

Udkontering af administrationsudgifter efter reglerne om omkostningsbaserede takster

Der kan være forskel på, om kommunerne har udkonteret administrationsudgifter vedrørende tilbud på det specialiserede børneområde samt voksen-, ældre- og handicapområdet, der følger af reglerne i Budget- og regnskabssystemet for kommunerne. Hvis kommunen ikke har fulgt reglerne, vil den, alt andet lige, se relativt dyrere ud i forhold til kommuner, der har udkonteret administrationsudgifterne i henhold til reglerne.

Udkontering af øvrige administrationsudgifter udover løn

Der kan være forskel på, om kommunerne har udkonteret dele af de større fællesudgifter såsom IT, telefoni og forsikring til de decentrale institutioner, eller om disse afholdes samlet på hovedkonto 6. Kommuner, der afholder udgiften samlet på hovedkonto 6 vil, alt andet lige, have højere udgifter til øvrig administration udover løn end kommuner, der udkonterer dele af udgifterne.

Selvejende institutioner

Der kan være forskel på, hvor mange selvejende institutioner den enkelte kommune har, om disse selv varetager administrative opgaver, og om deres løn bliver udbetalt via kommunens lønsystem. Hvis de selvejende institutioner varetager administrative opgaver, som ellers ville være blevet løst af kommunen, og lønudgifterne til disse medarbejdere ikke udbetales via kommunens lønsystem, vil disse udgifter ikke blive medtaget i opgørelsen af kommunernes administrationsudgifter.

Indtægter og udgifter på hovedkonto 6

Sammenligning efter kombinationsmetoden kan blive påvirket af, om kommunerne har bogført ekstraordinært store indtægter eller udgifter på én af de funktioner, som indgår i opgørelsesmetoden. Det kan eksempelvis skyldes konteringsfejl i enkelte år eller forskydninger mellem indtægter og udgifter. Hvis kommunerne har bogført ekstraordinært store indtægter eller udgifter vil disse påvirke de øvrige administrationsudgifter udover løn.

Decentrale administrative udgifter udover løn

Gruppering 200: *Ledelse og administration* indgår ikke i opgørelsesmetoden. Dermed medtages øvrige decentrale administrationsudgifter udover løn ikke i analysen. Dette er valgt, da der er stor forskel på, om kommunerne benytter sig af grupperingen eller ej, og i hvilket omfang. Derfor vurderes det, at resultaterne af benchmarkinganalyserne vil blive skævvredet mere, hvis gruppering 200: *Ledelse og administration* medtages, end hvis den udelades. De decentrale lønudgifter indgår dog stadig i opgørelsesmetoden, da disse er en del af personalemetoden.

Kontering af udgifter til administration af erhvervsaffaldsområdet

Med virkning for budget 2020 skal udgifter til den generelle administration af erhvervsaffaldsområdet registreres på funktion 6.45.55: *Miljøbeskyttelse*. Hidtil er udgiften blevet konteret på hovedkonto 1. Selvom ændringen først er trådt i kraft fra budget 2020, så kan det ikke udelukkes at nogle kommuner har konteret udgiften på funktion 6.45.55 allerede fra regnskab 2019, da lovændringen trådte i kraft den 1. januar 2019.

Ændring i enkelte kommuners konteringspraksis over tid

I analysen betragtes kommunernes udgifter til administration og ledelse over tid. Der er særligt fokus på perioden fra 2017 til 2019. I den periode er der ikke sket væsentlige ændringer i kontoplanen eller konteringsvejledningen på det administrative område. Derfor er udgifterne i udgangspunktet sammenlignelige i den undersøgte periode. Den enkelte kommune kan dog godt ændre sin egen konteringspraksis over tid. Det kan eksempelvis være motiveret af, at man har identificeret en konteringsfejl. Lokale ændringer i konteringspraksis kan påvirke niveauet og udviklingen i den enkelte kommunes øvrige administrationsudgifter udover løn i analysen.

Som det fremgår af analysen, så er der markant forskel på, hvor store udgifter kommunerne har til øvrige administrationsudgifter udover løn, ligesom nogle kommuners udgifter ændrer sig en del fra år til år. Det er ikke muligt ud fra det tilgængelige datagrundlag at vurdere, hvad der driver disse forskelle og ændringer – og i hvor høj grad ændringerne er reelle eller er et udtryk for, at nogle kommuner skifter konteringspraksis. Det skyldes blandt andet, at de øvrige administrationsudgifter udover løn består af mange forskellige udgifts- og indtægtsarter. Og at de øvrige administrations-

udgifter udover løn, jf. ovenfor, eksempelvis kan blive påvirket af ekstraordinært store indtægter og udgifter i enkelte regnskabsår.

Kommunernes administrative lønudgifter er hentet fra kommunernes personaletal. Det vurderes, at der ikke er de samme konteringsmæssige udfordringer ved disse data, da de er afgrænset efter de gældende overenskomster, der er ens på tværs af kommunerne. Det skal hertil bemærkes, at opgørelsen af administrativt personale dermed baserer sig på, hvordan kommunerne indplacerer deres medarbejdere i de forskellige stillingskategorier under overenskomsterne.

Når KRL laver et nyt dataudtræk af personaletallene sørger de for, at tallene er sammenlignelige ved at tilbageføre eventuelle ændringer i overenskomsterne tilbage i tid.

Betydningen af landsgennemsnitlige lønninger for udgiftsudviklingen

I opgørelsen af kommunernes administrationsudgifter anvendes gennemsnitslønningerne på landsplan inden for hver stillingskategori. Fremgangsmåden er valgt for at øge sammenligneligheden på tværs af kommunerne i hele landet, så forskellene mellem kommunernes administrationsudgifter eksempelvis ikke er drevet af regionale forskelle i lønomkostninger. Således er der en klar geografisk tendens i, hvilke kommuner der har de højeste gennemsnitlige lønudgifter set under ét, og hvilke kommuner der har de laveste gennemsnitlige lønudgifter. Fx ligger 12 ud af de 15 kommuner, der har de højeste lønninger, i Region Hovedstaden. Omvendt ligger kun 3 ud af de 50 kommuner, der har de laveste gennemsnitlige lønudgifter, i Region Hovedstaden, når der ses bort fra de små ø-kommuner.

Fordi de landsgennemsnitlige lønninger anvendes i opgørelsen af kommunernes administrationsudgifter skal man være opmærksom på, at hvis en kommune har nedbragt eller forøget den gennemsnitlige løn som hver enkelt medarbejder i de enkelte stillingskategorier får udbetalt, så vil det ikke slå igennem i tallene eller udviklingen. Da vi anvender de landsgennemsnitlige lønninger på landsplan for hver enkelt stillingskategori, så vil ændringer i sammensætningen af ens administrative personale stadig slå igennem ligesom ændringer i kommunernes personaletal.

Timelag i gennemslag af tiltag

Når man som kommune vurderer sin egen udvikling og tal, så skal man være opmærksom på, at der kan være et timelag før eventuelle gennemførte tiltag kan aflæses i tallene. Det er derfor vigtigt at holde sig for øje, at udgangspunktet for analysen er henholdsvis regnskab 2017 og regnskab 2019, samt personalesituationen i december måned de samme år.

2 Administrative stillingskategorier

I de følgende tabeller præsenteres de overenskomstområder og stillingsgrupper, der efter personaletametoden henføres til de tre administrationstyper: Administrative støttefunktioner og chefer, myndighedspersonale og decentrale ledere. Tilsammen udgør de præsenterede overenskomstområder og stillingsgrupper de medarbejdere, der indgår i afgrænsningen af kommunernes samlede administration.

Tabel 2

Administrative støttefunktioner og chefer

Administrative støttefunktioner og chefer	
Administration og IT mv., KL	Akademikere, KL
Administrationsøkonomer	Bachelorer m.fl.
Assistentter	Chefkonsulenter
Datamatikere/Datanomer/AU'ere	Chefpsykologer
Edb-assistentter	Civiløkonomer
Edb-medarbejdere, Kbh	Handelsjurister m.fl.
Erhvervsproglige korrespondenter	Jurister og økonomer
Financial controller	Magistre
Finansøkonomer	Specialkonsulenter
Informatikassistentter	Øvr. akademikere
It-koordinatorer	Øvr. akademikere, skalatrinaflønnede
It-medarbejdere	Akademikere, Regioner
Kontorassistentter	Jurister og økonomer
Kontorelever	Magistre
Kontorfunktionærer	Journalister, KL
Kontorledere	Journalister
Kontorserviceuddannede	Journalistpraktikanter
Ledere	Chefer, KL
Lægeseekretærer	Andre chefer
Markedsføringsøkonomer	Chefer, Kbh
Overassistentter	Forvaltningschefer/tekniske chefer
Professionsbachelorer	Kommunaldirektører
Revisorer	Ledere m.fl., undervisningsområdet
Serviceøkonomer	Ledere, forvaltningen
Specialister	
Specialister, it-personale	
Sundhedsservicesekretærer	
Øvrigt kontor- og it-personale	
Administration og IT mv., Regioner	
Assistentter	
Kontorassistentter	
Specialister	

Anm.: Tekst markeret med fed er overenskomstråderne, som de enkelte stillingskategorier hører ind under. Afgrænsningen af stillingskategorier følger personaledatametoden og den officielle opgørelse af kommunernes administrative ressourceforbrug.
 Kilde: Kommunernes og Regionernes Løndatakontor

Tabel 3
Myndighedspersonale

Administration og IT mv., KL		Socialrådgivere/socialformidlere, KL	
Jobkonsulenter/Vejledere m.fl.		Jobkonsulent/vejleder ved UU	
Socialformidlere, Gentofte		Socialformidlere	
Akademikere, KL		Socialrådgivere	
Akademiingeniører		Souschefer ved forsorghjem./krisecentre	
Arkitekter		Socialrådgivere, Regioner	
Civilingeniører		Socialrådgivere	
Diplomingeniører		Speciallægekonsulenter	
Landinspektører		Speciallægekonsulenter	
Teknikumingeniører		Tandlægekonsulenter	
Bygningskonstruktører		Tandlægekonsulenter	
Bygningskonstruktører		Tekniske designere m.fl., KL	
Pædagogisk personale i dagplejeordninger		Byggeteknikere/produktionsteknologer	
Pædagoger i pladsanvisningen		Tekniske designere	
Pædagogiske konsulenter			
Pædagogiske konsulenter			

Anm.: Tekst markeret med fed er overenskomstområderne, som de enkelte stillingskategorier hører ind under. Afgrænsningen af stillingskategorier følger personalemetoden og den officielle opgørelse af kommunernes administrative ressourceforbrug.
Kilde: Kommunernes og Regionernes Løndatakontor

Tabel 4
Decentrale ledere

Administration og IT mv., KL		Ledere/mellemedere ved kommunal ældreomsorg	
Ledere ved forsorghjem/krisecentre		Ledere/mellemedere	
Akademikere, KL		Øvr. led./mellemedere ved kommunal ældreomsorg	
Ledende psykologer		Lærere og pæd. ledere, Sankt Annæ gymnasium	
Beredskabspers. i chef- & lederstillinger		Pædagogiske ledere	
Beredskabschefer		Musikskoleledere	
Beredskabschefer, honorarlønnede		Mellemedere	
Beredskabsinspektører		Musikskoleledere	
Beredskabsinspektører, honorarlønnede		Plejhjemsforstandere	
Viceberedskabschefer		Forstandere/souschefer, grundløn 32	
Viceberedskabsinspektører		Pæd. pers., daginst./klub/skolefr.	
Bibliotekarere (tjenestemænd) inkl. ledere		Souschefer/afdelingsledere	
Ledere		Pædagogisk uddannede ledere	
Mellemedere		Ledere	
Kantineledere/rengøringsledere/-chefer		Social- og sundhedspersonale, KL	
Kantineledere		Afdelingsledere	
Rengøringsledere/-chefer		Socialrådgivere/socialformidlere, KL	

Laboratorie- og miljøpersonale, KL	Ledere ved forsorghjem/krisecentre
Specialister Mellemledere og Ledere	Ledere, socialformidlere
Led. værkst.pers. mv., klientv.,KL	Ledere, socialrådgivere
Institutionsledere	Socialpædagoger og pæd.pers.døgninst.mv.
Ledere m.fl., undervisningsområdet	Afdelingsledere
Afdelingsledere, folkeskolen	Dagcenter-/daghjemsledere
Afdelingsledere, specialundervisning for voksne	Husholdningsledere
Afdelingsledere, sprogcentre	Viceforstandere
Afdelingsledere, ungd.sk./u.kostsk.,LC	Syge- og sundhedspers., ledere, KL
Ledende skolepsykologer	Ledende ergoterapeuter
Ledere, folkeskolen	Ledende fysioterapeuter
Ledere, LU	Ledende psykomotoriske terapeuter
Ledere, silkeborg data	Ledende sundhedsplejersker
Ledere, specialundervisning for voksne	Ledende sygeplejersker
Ledere, sprogcentre	Ledende tandplejere
Ledere, ungd.sk./u.kostsk.,LC	Syge- og sundhedspers., ledere, Regioner
Ledere, UUV	Ledende sygeplejersker
Mellemledere, folkeskolen	Tandlæger
Mellemledere, LU	Afdelingstandlæger
Mellemledere, Silkeborg data	Klinikchefer
Mellemledere, specialundervisning for voksne	Teknisk Service
Mellemledere, sprogcentre	Tekniske servicechefer
Mellemledere, ungd.sk./u.kostsk.,LC	Tekniske serviceledere
Mellemledere, UUV	Tekniske designere m.fl., KL
Pædagogiske medhjælpere, LU	Ledere/mellemledere/specialister, Kbh.
Skolekonsulenter med ledelsesbeføjelser	
Skolepsykologer med særlige beføjelser	
Viceskoleinsp., folkeskolen	
Viceskoleinsp., specialundervisning for voksne	
Viceskoleinsp., sprogcentre	
Viceskoleinsp., ungd.sk./u.kostsk.,LC	
Øvrige ledere m.fl., undervisningsområdet	

Anm.: Tekst markeret med fed er overenskomstråderne, som de enkelte stillingskategorier hører ind under. Afgrænsningen af stillingskategorier følger personalemetoden og den officielle opgørelse af kommunernes administrative ressourceforbrug.
Kilde: Kommunernes og Regionernes Løndatakontor.

Tabel 5

Ikke-administrativt personale, der henføres til administration, hvis lønnen primært konteres på hovedfunktion 6.45

Akademikere, KL	Administrationstype
Bibliotekarer	Administrative støttefunktioner
Forhandlingskartellets personale	
Jordbrugsteknologer	Myndighedspersonale
Lærere m.fl. i folkesk. og spec.underv.	
Lærere	Administrative støttefunktioner
Skolekonsulenter	Administrative støttefunktioner
Vejledere, UUV	Administrative støttefunktioner
Pæd. pers., daginst./klub/skolefr.	
Pædagoger	Administrative støttefunktioner
Pæd. pers., forebyg. og dagbehandl. omr.	
Pædagoger	Administrative støttefunktioner
Pæd. pers., særlige stillinger	
Pædagoger	Administrative støttefunktioner
Social- og sundhedspersonale, KL	
Hjemmehjælpere	Myndighedspersonale
Plejhjemsassistenter	Myndighedspersonale
Social- og sundhedsassistenter	Myndighedspersonale
Social- og sundhedshjælpere	Myndighedspersonale
Social- og sundhedspersonale, ikke-udd.	Myndighedspersonale
Sygehjælpere	Myndighedspersonale
Øvr. social- og sundhedspersonale	Myndighedspersonale
Social- og sundhedspersonale, Regioner	
Plejhjemsassistenter	Myndighedspersonale
Social- og sundhedsassistenter	Myndighedspersonale
Social- og sundhedshjælpere	Myndighedspersonale
Socialpædagoger og pæd.pers.døgninst.mv.	
Børne- og ungekonsulenter	Administrative støttefunktioner
Familieplejekonsulenter	Administrative støttefunktioner
Socialpædagoger	Administrative støttefunktioner
Syge- og sundhedspersonale - basis, KL	
Ergoterapeuter	Myndighedspersonale
Fysioterapeuter	Myndighedspersonale
Sygeplejersker	Myndighedspersonale

Anm.: Tekst markeret med fed er overenskomstråderne, som de enkelte stillingskategorier hører ind under. Afgrænsningen af stillingskategorier følger personalemetoden og den officielle opgørelse af kommunernes administrative ressourceforbrug. Kolonnen til højre viser, hvilken personalegruppe stillingerne henføres til, hvis lønnen konteres på hovedfunktion 6.45.

Kilde: Kommunernes og Regionernes Løndatakontor.

3 Etablering af benchmarkingindikator

For at tage højde for, at kommunernes administrationsudgifter kan være påvirket af forskelle i rammevilkår, er der i analysen udregnet en benchmarkingindikator for alle kommuner. Benchmarkingindikatoren viser, om den enkelte kommune har højere eller lavere administrationsudgifter, end man kunne forvente på baggrund af kommunens rammevilkår. Benchmarkingindikatoren beregnes konkret ved at holde den enkelte kommunes faktiske administrationsudgifter op i mod de administrationsudgifter, man kunne forvente, kommunen har ud fra kommunens rammevilkår:

$$\frac{\text{Faktiske administrationsudgifter}}{\text{Forventede administrationsudgifter}} \times 100$$

De forventede administrationsudgifter er beregnet ud fra en regressionsmodel. De forskellige regressionsmodeller, der er anvendt i analysen, kan ses i kapitel 4 nedenfor.

Benchmarkingindikatoren sikrer et bedre sammenligningsgrundlag på tværs af kommunerne, hvor betydningen af rammevilkår i betydelig grad er renset ud. I boks 1 fremgår det, hvordan benchmarkingindikatoren konkret skal fortolkes.

Boks 1

Fortolkning af benchmarkingindikatoren

- Benchmarkingindikator under 100: Kommunens faktiske administrationsudgifter er lavere, end de forventede administrationsudgifter. En kommune med en benchmarkingindikator på 92 har 8 procent lavere administrationsudgifter, end man kunne forvente på baggrund af kommunens rammevilkår.
- Benchmarkingindikator på 100: Kommunens faktiske administrationsudgifter er ligeså store som de udgifter, man kunne forvente på baggrund af kommunens rammevilkår.
- Benchmarkingindikator større end 100: Kommunens faktiske administrationsudgifter er højere, end de forventede administrationsudgifter. En kommune med en benchmarkingindikator på 114 har 14 procent højere administrationsudgifter, end man kunne forvente på baggrund af kommunens rammevilkår.

3.1 Opmærksomhedspunkter ved benchmarking

Benchmarkingindikatoren er et estimeret tal, der er behæftet med en vis statistisk usikkerhed. Det betyder, at der ikke skal tolkes for håndfast på den præcise placering af kommunerne. Ved rangering af kommunerne er de derfor inddelt i kvintiler, således at der kun skelnes mellem kommuner, som ligger i den bedste femtedel, næstebedste femtedel og så videre.

Meknikken ved en regressionsmodel gør desuden, at man ikke kan konkludere noget om størrelsen på de gennemsnitlige administrationsudgifter. Man kan således heller ikke konkludere, at de kommuner, der klarer sig godt i benchmarkinganalyserne, ikke potentielt kan sænke deres administrationsudgifter yderligere. Det anbefales derfor, at alle kommuner forholder sig til de beregnede administrationsudgifter i denne analyse.

Særligt om fortolkning af benchmarkingindikatorer over tid

I nærværende analyse er der etableret en benchmarkingindikator baseret på udgiftstal for 2019. Benchmarkingindikatoren er generelt konstrueret ud fra en tværsnitsanalyse, det vil sige ud fra et nedslagspunkt i et enkelt år. Derfor skal man være varsom med at tolke for håndfast på ændringen i benchmarkingindikatorer på tværs af analyser. Det gælder også i forhold til denne analyse og administrationsanalysen fra 2018. Også selvom de rammevilkår, der indgår i analyserne, er de samme.

Det skyldes, at benchmarkingindikatorens niveau for den enkelte kommune i fx 2019 vil være afhængig af udgiftsniveauet og spredningen blandt alle kommuner i 2019. Hvis man ser på den præcise ændring i benchmarkingindikatorerne fra 2017 til 2019 for en enkelt kommune, vil man ikke kunne isolere effekten af den enkelte kommunes indsats i forhold til betydningen af, at niveauet og spredningen blandt alle kommuner har ændret sig.

Det er dog fortsat meningsfyldt at se på, hvordan den enkelte kommunes placering i forhold til de andre kommuner har ændret sig over tid. Det skyldes, at den enkelte kommunes placering i forhold til de andre kommuner ikke på samme måde er følsom overfor ændringer i niveauet og spredningen blandt alle kommuner. Det følger af, at modellerne er robuste over tid, og af at vi har anvendt de samme rammevilkår i de to analyser.

Her skal man dog også være opmærksom på den statistiske usikkerhed, der generelt er ved benchmarkingindikatorerne, jf. ovenfor. På grund af den statistiske usikkerhed bør man derfor vurdere ændringer i placeringer på et overordnet niveau. Det kan fx være om ens benchmarkingindikator viste, at ens kommunes udgifter lå højere eller lavere end forventet i 2017, og om det fortsat gør sig gældende i 2019. Man vil også kunne se på, om man som kommune lå i bunden, i midten eller i toppen i forhold til de andre kommuner i 2017, og om dette fortsat gør sig gældende i 2019. Disse resultater kan herefter med fordel perspektiveres til kommunens faktiske udgiftsudvikling. Det vil give et mere fyldestgørende billede af kommunens udgiftsudvikling, hvis man som kommune både ser på udviklingen i forhold til sig selv og relativt til de andre kommuner og deres udvikling. Det er netop denne øvelse, der for alle kommuner er gennemført i kapitel 5.

Det skal understreges at ovennævnte gælder for udviklingen i benchmarkingindikatorerne på tværs af år. Benchmarkingindikatoren inden for et enkelt år giver fortsat et retvisende billede af, hvor meget den enkelte kommunes udgifter ligger over eller under det niveau, man kunne forvente på baggrund af rammevilkår.

4 Modelspecifikationer

Der er anvendt de samme rammevilkår i modellerne, som i administrationsanalysen fra 2018. Det sikrer sammenlignelighed imellem analyserne, hvilket har været et væsentligt hensyn ved udarbejdelsen af nærværende analyse.

Alle fire benchmarkinganalyser udarbejdes på baggrund af en lineær OLS-regression. Data for de afhængige variable og forklarende variable er i denne analyse alle fra 2019.

I regressionsmodellerne for henholdsvis kommunernes samlede administrationsudgifter, udgifter til administrative støttefunktioner og chefer og udgifter til decentrale ledere indgår den forklarende

variabel ressourcepres. Ressourcepres anvendes i disse modeller alene som kontrolvariabel og indgår ikke i beregningen af det forventede niveau.

I det følgende præsenteres de fire modeller der indgår i analysen i hver sin tabel. I tabellerne fremgår de forklarende variable, deres fortegn og fortolkning samt parameterestimaterne.

Tabel 6

Modellspecifikation – Kommunernes samlede udgifter til administration i 2019

Forklarende variabel	Fortegn	Fortolkning	Parameterestimat
Socioøkonomisk indeks	Positivt	Jo større socioøkonomiske udgiftsbehov, desto højere er administrationsudgifterne.	23,7*** (3,1)
Befolkningstal (LOG)	Negativt	Jo højere indbyggertal, desto lavere er administrationsudgifterne (Betydningen af indbyggertallet for administrationsudgifterne er dog aftagende, jo større indbyggertallet bliver).	-1.308,7*** (268,3)
Lille ø-kommune	Positivt	Udgifterne til administrationsområdet vil være højere, hvis kommunen er en lille ø-kommune.	4.105,2*** (481,3)
Ressourcepres, indeks	Negativt	Jo mere økonomisk presset kommunen er, desto lavere er udgifterne til administration.	-81,2*** (13,0)
Konstant			21.146,1*** (1.799,7)
Observationer			98
R ²			0,82

Anm.: *** angiver signifikans på 1 procents niveau, ** angiver signifikans på 5 procents niveau. De kommuner, der er defineret som lille ø-kommune, er Fanø Kommune, Ærø Kommune, Læsø Kommune og Samsø Kommune. Tallene i parentes i kolonnen "Parameterestimat" angiver standardfejlen.

Kilde: KRL, VIVE, Danmarks Statistik og egne beregninger.

Tabel 7

Modellspecifikation – Kommunernes udgifter til administrative støttefunktioner og chefer i 2019

Forklarende variabel	Fortegn	Fortolkning	Parameterestimat
Socioøkonomisk indeks	Positivt	Jo større socioøkonomiske udgiftsbehov, desto højere er administrationsudgifterne.	17,4*** (2,1)
Lille ø-kommune	Positivt	Udgifterne til administrationsområdet vil være højere, hvis kommunen er en lille ø-kommune.	2.527,9*** (259,8)
Ressourcepres, indeks	Negativt	Jo mere økonomisk presset kommunen er, desto lavere er udgifterne til administration.	-63,4*** (9,1)
Konstant			8.921,7*** (917,5)
Observationer			98
R ²			0,74

Anm.: *** angiver signifikans på 1 procents niveau, ** angiver signifikans på 5 procents niveau. De kommuner, der er defineret som lille ø-kommune, er Fanø Kommune, Ærø Kommune, Læsø Kommune og Samsø Kommune. Tallene i parentes i kolonnen "Parameterestimat" angiver standardfejlen.

Kilde: KRL, VIVE, Danmarks Statistik og egne beregninger.

Tabel 8

Modellspecifikation – Kommunernes udgifter til myndighedspersonale i 2019

Forklarende variabel	Fortegn	Fortolkning	Parameterestimat
Rejsetid pr. indbygger	Positivt	Jo længere rejsetid pr. indbygger, desto højere er udgifterne.	86,1*** (24,1)
Ledighed	Positivt	Jo højere ledighed, desto højere er udgifterne.	19.914,4*** (4020,1)
Køber i forpligtende samarbejde	Negativt	Udgifterne til myndighedspersonale vil være lavere, hvis kommunen indgår i et forpligtende samarbejde som køber.	-491,4*** (119,5)
Konstant			1.081,0*** (151,0)
Observationer			97
R ²			0,30

Anm.: *** angiver signifikans på 1 procents niveau, ** angiver signifikans på 5 procents niveau. Læsø indgår ikke i modellen, da de for dette nøgletal betragtes som en outlier. Tallene i parentes i kolonnen "Parameterestimat" angiver standardfejlen.
Kilde: KRL, Danmarks Statistik og egne beregninger.

Tabel 9

Modellspecifikation – Kommunernes udgifter til decentrale ledere i 2019

Forklarende variabel	Fortegn	Fortolkning	Parameterestimat
Socioøkonomisk indeks	Positivt	Jo større socioøkonomiske udgiftsbehov, desto højere er administrationsudgifterne.	5,7** (2,0)
Andel 0-17 årige	Positivt	Jo større andel af kommunens indbyggere, der er mellem 0 og 17 år, desto højere er udgifterne.	7.908,5** (2348,9)
Ressourcepres, indeks	Negativt	Jo mere økonomisk presset kommunen er, desto lavere er udgifterne til administration.	-26,3*** (4,7)
Rejsetid pr. indbygger	Positivt	Jo længere rejsetid pr. indbygger, desto højere er udgifterne.	156,9*** (19,3)
Konstant			2.136,6* (837,6)
Observationer			98
R ²			0,48

Anm.: *** angiver signifikans på 1 procents niveau, ** angiver signifikans på 5 procents niveau, * angiver signifikans på 10 procents niveau. Der er i modellen anvendt robuste standardfejl. Tallene i parentes i kolonnen "Parameterestimat" angiver standardfejlen.
Kilde: KRL, VIVE, Danmarks Statistik og egne beregninger.